

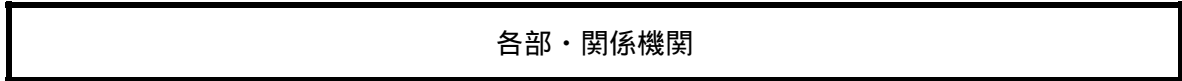
## 第5編 風水害応急対策

## 第2章 災害発生後の活動

### 第1節 情報の収集・伝達

災害発生後、府及び関係機関との連携協力のもと、直ちに防災行政無線や府防災情報システム等を活用し、被害状況の把握及び応急対策の実施のための情報収集並びに伝達活動を行う。

《担当部・機関》



#### 第1 気象予警報等の収集・伝達

気象予警報等が発表された場合は、災害発生以前から継続して気象情報等の収集・伝達を行う。

#### 第2 情報の収集・伝達系統

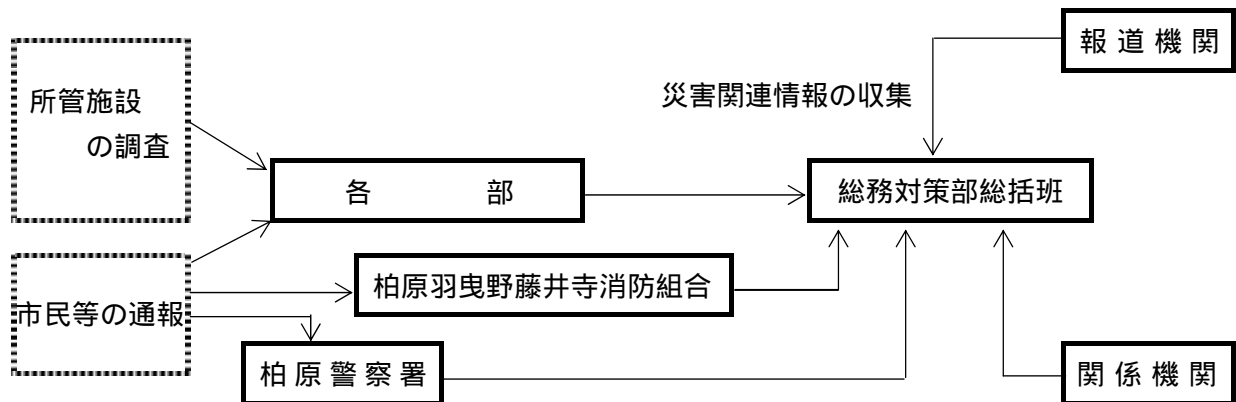
収集した情報を、有効かつ適切に利用できるよう、各部及び関係機関相互の迅速かつ的確な伝達系統を確保する。

##### 1 情報の収集・伝達手段

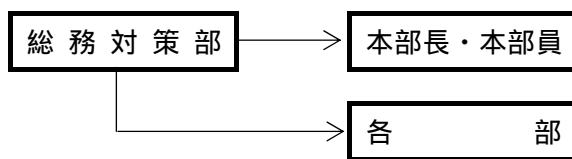
- (1) 防災行政無線
- (2) 電話、携帯電話、FAX等の通信手段
- (3) バイク、自転車を用いた伝令

##### 2 情報収集・伝達系統

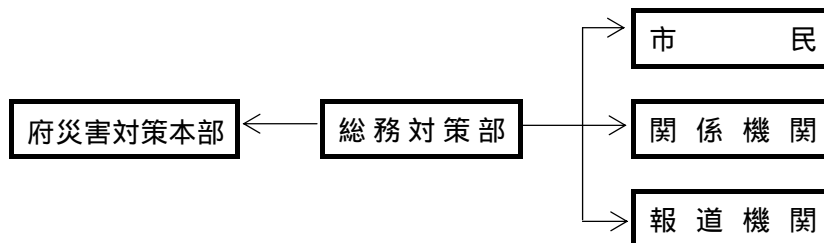
###### (1) 情報収集系統



(2) 情報伝達系統  
ア 庁内伝達系統



イ 市民及び関係機関との伝達系統



資料3-1-2 通信窓口一覧

第3 被害状況の把握

迅速かつ的確な応急対策活動の実施に必要な被害概況について、災害発生後、なるべく早期に把握するとともに、関係機関、市民等の協力を得て、詳細な被害状況を把握する。

1 被害概況の把握

(1) 実施担当

各部各班は、事務分掌に基づき、被害概況を把握し総務対策部総括班に報告する。なお、勤務時間外の場合は、出勤途上の情報も把握する。

(2) 把握する内容

- ア 人的被害の発生状況
- イ 床上浸水・床下浸水、流失家屋等の状況
- ウ 土砂災害等の二次災害の発生状況、危険性
- エ 避難の状況、市民の動向
- オ 冠水等道路交通の状況
- カ ライフラインの被害状況、供給等の停止状況
- キ その他災害の拡大防止措置上必要な状況

(3) 把握の手段

- ア 防災行政無線を用いる。
- イ 電話、携帯電話、FAX等を用いる。
- ウ 市が所有する車両の乗り合い利用、職員のバイク・自転車の借り上げ、徒歩等によって行う。

2 被害概況の集約

総務対策部総括班は、各部各班からの報告に基づき、被害概況を随時取りまとめる。

取りまとめる被害概況は、次のとおりである。

- ( 1 ) 人的被害
  - 死者、行方不明者、負傷者の状況
- ( 2 ) 建物被害
  - 床上浸水・床下浸水、全壊（流失）、半壊、全焼・半焼の状況
- ( 3 ) 公共土木施設等の被害
  - ア 道路、橋梁の状況
  - イ 河川、水路、ため池の状況
  - ウ 土砂災害の状況
  - エ 道路交通、公共交通機関の状況
  - オ ライフラインの状況
- ( 4 ) その他
  - ア 消火・人命救助活動の状況
  - イ 医療活動の状況
  - ウ 避難の勧告又は指示、警戒区域の設定の状況
  - エ その他必要な情報

#### 資料3-1-3 被害概況報告書

### 3 詳細被害状況の把握

各部各班は、自己の班に属する被害状況を把握する。なお、自己の班に属さない被害であっても、緊急の報告を受けた場合は、速やかに総務対策部総括班へ報告する。

また、被害状況を専門的に把握するために必要と認められる場合は、部内で調整のうえ、他班の協力によって調査を行う。

把握する内容及び実施担当は、次のとおりである。

| 把握する内容           |                     | 実施担当         |
|------------------|---------------------|--------------|
| 人的被害             | 死者、行方不明者の状況         | 各部各班         |
|                  | 負傷者の状況              | 各部各班         |
| 住家被害             | 全壊・半壊・一部損壊の状況       | 総務対策部調査班     |
|                  | 応急危険度判定             | 土木水防対策部都市計画班 |
| 非住家被害            | 公共建物（官公署庁舎、公民館等）    | 総務対策部財務班・各部  |
|                  | その他（倉庫、土蔵、車庫、納屋）    | 総務対策部調査班     |
| その他被害            | 田畑の被害状況             | 民生対策部産業班     |
|                  | 文教施設の被害状況           | 文教対策部社会教育班   |
|                  | 医療機関の被害状況           | 医療対策部庶務班     |
|                  | 道路、橋梁の被害状況          | 土木水防対策部土木水防班 |
|                  | 河川、水路、ため池の被害状況      | 土木水防対策部土木水防班 |
|                  | 土石流、地すべり、急傾斜地等の被害状況 | 土木水防対策部都市計画班 |
|                  | 上水道施設の被害状況          | 上下水道対策部水道庶務班 |
|                  | 下水道施設の被害状況          | 上下水道対策部下水道班  |
|                  | ごみ処理施設等の被害状況        | 民生対策部環境班     |
| 電気、ガス、電話、鉄道の被害状況 | 総務対策部庶務班            |              |

### 4 り災状況、被害金額の把握

詳細被害状況に基づき、り災状況と被害金額を把握する。

把握する内容及び実施担当は、次のとおりである。

| 把握する内容 |              | 実施担当           |
|--------|--------------|----------------|
| り災状況   | り災世帯数、り災者数   | 総務対策部総括班       |
| 被害金額   | 公共文教施設の被害金額  | 文教対策部庶務班・社会教育班 |
|        | 農業施設の被害金額    | 民生対策部産業班       |
|        | その他公共施設の被害金額 | 総務対策部財務班・各部    |
|        | 農林、商工の被害金額   | 民生対策部産業班       |

【被害状況等報告基準】（災害報告取扱要領（昭和45年4月10日消防庁長官通知 最近改正平成13年6月））

| 被害項目                               |   | 報 告 基 準   |                                     |
|------------------------------------|---|---|-------------------------------------|
| 人的被害                               | 死者  | 当該災害が原因で死亡し、死体を確認したものまたは死体は確認できないが死亡したことが確実な者とする。   |                                     |
|                                    | 行方不明  | 当該災害が原因で所在不明となり、かつ、死亡の疑いのある者とする。  |                                     |
|                                    | 負傷者<br>重傷者<br>軽傷者   | 当該災害により負傷し、医師の治療を受け、または受ける必要のある者のうち、「重傷者」とは1月以上の治療を要する見込みの者とし、「軽傷者」とは、1月未満で治療できる見込みの者とする。   |                                     |
| 住家被害                               | 住家  | 現実に居住のため使用している建物をいい、社会通念上の住家であるかどうかを問わない。   |                                     |
|                                    | 全壊  | 住家がその居住のための基本的機能を喪失したもの、すなわち、住家全部が倒壊、流出、埋没したもの、または住家の損壊が甚だしく、補修により元通りに再使用することが困難なもので、具体的には、住家の損壊もしくは流失した部分の床面積がその住家の延床面積の70%以上に達した程度のも、又は住家の主要な構造要素の経済的被害を住家全体に占める損害割合で表し、その住家の損害割合が50%以上に達した程度のもとする。 |                                     |
|                                    | 半壊  | 住家がその居住のための基本的機能の一部を喪失したもの、すなわち、住家の損壊が甚だしいが、補修すれば元通りに再使用できる程度のも、具体的には損壊部分がその住家の延床面積の20%以上70%未満のも、又は住家の主要な構造要素の経済的被害を住家全体に占める損害割合で表し、その住家の損害割合が20%以上50%未満のもとする。  |                                     |
|                                    | 一部損壊  | 全壊および半壊にいたらない程度の住家の破損で、補修を必要とする程度のもとする。ただし、ガラスが数枚破損した程度のごくちいさなものは除く。  |                                     |
|                                    | 床上浸水  | 住家の床より上に浸水したものおよび全壊・半壊には該当しないが、土砂竹木のたい積により一時的に居住することができないものとする。   |                                     |
|                                    | 床下浸水  | 床上浸水にいたらない程度に浸水したものとする。   |                                     |
|                                    | 非住家被害   | 住家以外の建物でこの報告中他の被害箇所項目に属さないものとする。これらの施設に人が居住しているときは、当該部分は住家とする。  |                                     |
|                                    | 公共建物  | 例えば役場庁舎、公民館、公立保育所等の公用又は公共の用に供する建物とする。   |                                     |
|                                    | その他   | 公共建物以外の倉庫、土蔵、車庫等の建物とする。   |                                     |
| 非住家被害は、全壊又は半壊の被害を受けたもののみ記入するものとする。 |   |   |                                     |
| その他被害                              | 田畑の被害   | 流失<br>没   | 耕土が流出し、又は砂利等のたい積のため、耕作が不能となったものとする。 |
|                                    |   | 冠水  | 植付作物の先端が見えなくなる程度に水につかったものとする。       |
|                                    | 文教施設  | 小学校、中学校、高等学校、大学、高等専門学校、盲学校、聾学校、養護学校及び幼稚園における教育の用に供する施設とする。  |                                     |
|                                    | 道路  | 道路法（昭和27年法律第180号）第2条第1項に規定する道路のうち、橋梁を除いたものとする。  |                                     |
|                                    | 橋梁  | 道路を連結するために河川、運河等の上に架設された橋とする。   |                                     |
|                                    | 河川  | 河川法（昭和39年法律第167号）が適用され、もしくは準用される河川もしくはその他の河川又はこれらのものの維持管理上必要な堤防、護岸、水利、床止その他の施設もしくは沿岸を保全するために防護することを必要とする河岸とする。  |                                     |
| 港湾                                 | 港湾法（昭和25年法律第218号）第2条第5項に規定する水域施設、外かく施設、けい留施設、または港湾の利用及び管理上重要な臨港交通施設とする。 |   |                                     |

| 被害項目                  |                | 報 告 基 準   |
|-----------------------|----------------|---|
| そ<br>の<br>他<br>被<br>害 | 砂 防            | 砂防法（明治30年法律第29号）第1条に規定する砂防施設、同法第3条の規定によって同法が準用される砂防のための施設または同法第3条の2の規定によって同法が準用される天然の河岸とする。   |
|                       | 清掃施設           | ごみ処理およびし尿処理施設とする。   |
|                       | 鉄道不通           | 汽車、電車等の通行が不能となった程度の被害とする。   |
|                       | 被害船舶           | る、かいのみをもって運転する舟以外の舟で、船体が没し、航行不能になったものおよび流失し、所在が不明になったもの、ならびに修理しなければ航行できない程度の被害を受けたものとする。  |
|                       | 電 話            | 災害により通話不能となった電話の回線数とする。   |
|                       | 電 気            | 災害により停電した戸数のうち最も多く停電した時点における戸数とする。  |
|                       | 水 道            | 上水道又は簡易水道で断水している戸数のうち最も多く断水した時点における戸数とする。   |
|                       | ガ ス            | 一般ガス事業又は簡易ガス事業で供給停止となっている戸数のうち最も多く供給停止となった時点における戸数とする。  |
|                       | ブロック塀          | 倒壊したブロック塀又は石塀の箇所数とする。   |
| り<br>災<br>者           | り災世帯           | 災害により全壊、半壊及び床上浸水の被害を受け通常の生活を維持できなくなった生計を一にしている世帯とする。<br>例えば、寄宿舍、下宿その他これに類する施設に宿泊するもので共同生活を営んでいるものについては、これを一世帯として扱い、又同一家屋の親子、夫婦であっても、生活が別であれば分けて扱うものとする。 |
|                       | り 災 者          | り災世帯の構成員とする。  |
| 火 災 発 生               |                | 地震又は火山噴火の場合のみ報告するものであること。   |
| 被<br>害<br>金<br>額      | 公立文教施設         | 公立の文教施設とする。   |
|                       | 農林水産業施設        | 農林水産業施設災害復旧事業費国庫補助の暫定措置に関する法律（昭和25年法律第169号）による補助対象となる施設をいい、具体的には、農地、農業用施設、林業用施設、漁港施設及び共同利用施設とする。  |
|                       | 公 共<br>土 木 施 設 | 公共土木施設災害復旧事業費国庫負担法（昭和26年法律第97号）による国庫負担の対象となる施設をいい、具体的には、河川、海岸、砂防施設、林地荒廃防止施設、道路、港湾及び漁港とする。   |
|                       | その他の<br>公共施設   | 公共文教施設、農林水産業施設および公共土木施設以外の公共施設をいい、例えば、庁舎、公民館、児童館、都市施設等の公用または公共の用に供する施設とする。  |
|                       | 農産被害           | 農林水産業施設以外の農産被害をいい、例えばビニールハウス、農作物等の被害とする。  |
|                       | 林産被害           | 農林水産業施設以外の林産被害をいい、例えば立木、苗木等の被害とする。  |
|                       | 畜産被害           | 農林水産業施設以外の畜産被害をいい、例えば家畜、畜舎等の被害とする。  |
|                       | 水産被害           | 農林水産業施設以外の水産被害をいい、例えばのり、漁具、漁船等の被害とする。   |
|                       | 商工被害           | 建物以外の商工被害で、例えば工業原材料、商品、生産機械器具等とする。  |

【被害認定統一基準（H13.6.28 内閣府政策統括官通知）】

| 被害種類         | 被害認定統一基準   |
|--------------|--|
| 死者           | 当該災害が原因で死亡し、死体を確認したもの、または死体を確認することができないが死亡したことが確実なものとする。   |
| 行方不明者        | 当該災害が原因で所在不明となり、かつ死亡の疑いのあるものとする。   |
| 重傷者<br>軽傷者   | 災害のため負傷し、医師の治療を受けるまたは受ける必要のあるもののうち、「重傷者」とは1月以上の治療を要する見込みのものとし、「軽傷者」とは1月未満で治癒できる見込みのものとする。  |
| 住家           | 現実に居住のため使用している建物をいい、社会通念上の住家であるかどうかを問わない。  |
| 非住家          | 住家以外の建築物をいうものとする。なお、官公署、学校、病院、公民館、神社、仏閣等は非住家とする。ただし、これらの施設に、常時、人が居住している場合には、当該部分は住家とする。  |
| 住家の全壊・全焼・全流失 | 住家がその居住のための基本的機能を喪失したもの、すなわち、住家全部が倒壊、流出、埋没、焼失したもの、または住家の損壊が甚だしく、補修により元通りに再使用することが困難なもので、具体的には、住家の損壊、焼失もしくは流失した部分の床面積がその住家の延床面積の70%以上に達した程度のも、又は住家の主要な構造要素の経済的被害を住家全体に占める損害割合で表し、その住家の損害割合が50%以上に達した程度のものとする。<br>戸数ならびに世帯数及び人員を報告する。なお、住家被害戸数については「独立して家庭生活を営むことができるように建築された建物または完全に区画された建物の一部」を戸の単位として算定するものとする。 |
| 住家の半壊・半焼     | 住家がその居住のための基本的機能の一部を喪失したもの、すなわち、住家の損壊が甚だしいが、補修すれば元通りに再使用できる程度のもので、具体的には損壊部分がその住家の延床面積の20%以上70%未満のもの、又は住家の主要な構造要素の経済的被害を住家全体に占める損害割合で表し、その住家の損害割合が20%以上50%未満のものとする。<br>戸数ならびに世帯数及び人員を報告する。なお、住家被害戸数については「独立して家庭生活を営むことができるように建築された建物または完全に区画された建物の一部」を戸の単位として算定するものとする。   |

【被災者生活再建支援法の一部を改正する法律の施行について（H16.4.1 内閣府政策統括官通知）】

|          |   |
|----------|---|
| 住家の大規模半壊 | 構造耐力上主要な部分の補修を含む大規模な補修を行わなければ居住することが困難な世帯を指し、具体的には、損壊部分がその住家の延床面積の50%以上70%未満のもの、または住家の主要な構成要素の経済的被害を住家全体に占める損害割合で表し、その住家の損害割合が40%以上50%未満のものをいう。 |
|----------|---|

第4 避難及び応急対策の実施状況の把握

その後の応急対策の方針を決めるため、時間の経過とともに変化する避難及び応急対策の実施状況をなるべく詳細に把握する。



### 1 避難状況の把握

各実施担当は、避難状況を把握し総務対策部総括班に報告する。

把握する内容と実施担当は、次のとおりである。

| 把握する内容 |            | 実施担当                 |
|--------|------------|----------------------|
| 避難状況   | 所管施設の避難状況  | 各部庶務班                |
|        | 避難地、避難所の状況 | 総務対策部調査班<br>民生対策部福祉班 |

### 2 応急対策の実施状況の把握

各実施担当は、応急対策の実施状況を把握し総務対策部総括班に報告する。

把握する内容と実施担当は、次のとおりである。

| 把握する内容    |                           | 実施担当                 |
|-----------|---------------------------|----------------------|
| 応急対策の実施状況 | 応急給水                      | 上下水道対策部給水班           |
|           | 給食の状況                     | 文教対策部学校教育班           |
|           | 救護所の開設状況、医療・救護活動の状況等      | 民生対策部保健班<br>医療対策部庶務班 |
|           | 防災活動に必要な情報及びその他応急対策に必要な状況 | 総務対策部総括班・庶務班         |

## 第5 被害状況等の集約・整理等

### 1 被害状況等の集約・整理

総務対策部総括班・調査班は、各部から収集した被害状況等の情報及び資料を集約・整理するとともに、各部や関係機関からの求めに応じて速やかに報告できるよう準備する。

また、必要に応じて次に掲げる資料を作成する。

- (1) 災害関連情報、配備指令等の状況、被害状況等
- (2) 被害分布図等

### 2 集約・整理の注意事項

被害状況等の集約・整理にあたっては、次の点に留意する。

- (1) 確認された情報と未確認の情報（至急確認すべき情報）を区別すること。
- (2) 確認された情報に基づき災害の全体像を把握すること。
- (3) 応援要請等に係る情報を整理すること。
- (4) 情報の空白地を把握すること。
- (5) 被害が軽微な地区又は被害がない地区を把握すること。

### 3 被害状況等に基づく判断

市単独では災害応急対策が困難であると判断された場合、総務対策部総括班は、府に対して応援要請を行う。

## 第6 府及び国への報告

被害状況等の報告については、災害対策基本法第53条第1項並びに消防組織法第22条に基づく災害報告取扱要領（昭和45年4月10日付消防防第246号 最近改正平成13年6月消防災第101号・消防情第91号）及び火災・災害等即報要領（昭和59年10月15日付消防防第267号 最近改正平成16年9月消防震第66号）に従い、基本的に府に対して実施する。

### 1 報告基準

- (1) 消防機関への通報が殺到する場合は、その状況を府及び国（消防庁）に通報する。
- (2) 次の基準に該当する場合は、府において府防災情報システムへの災害登録を行うので、被害など報告すべき事項が生じた場合は、その都度速やかに府に報告する。なお、府への報告が、通信の途絶等によって不可能な場合は、直接国（消防庁）に報告する。この場合、事後速やかに府に報告を行うものとする。

#### ア 一般基準

- (ア) 災害救助法の適用基準に合致するもの。
- (イ) 市が災害対策本部を設置したもの。

#### イ 個別基準

- (ア) 崖崩れ、地すべり、土石流等により、人的被害又は住家被害を生じたもの
- (イ) 河川の溢水、破堤又は高潮等により、人的被害又は住家被害を生じたもの

#### ウ 社会的影響基準

ア 一般基準、イ 個別基準に該当しない災害であっても、報道機関に取り上げられる等社会的影響度が高いと認められる場合には報告すること。

### 2 直接即報基準に該当した場合の報告

即報基準に該当する火災・災害等のうち、一定規模以上のもの（「直接即報基準」に該当する火災・災害等）を覚知した場合、第一報を府に対してだけでなく国（消防庁）に対しても原則として、覚知後30分以内で可能な限り早く、分かる範囲で報告する。

災害を対象とした直接即報基準は、地震が発生し、市の区域内で震度5強以上を観測したもの（被害の有無を問わない）であり、風水害についての直接即報基準は定められていない。

### 3 府への報告要領

府への報告は、府防災情報システムに入力することによるものとする。ただし、当該システムが故障等原因によって運用できなくなった場合は、「災害報告取扱要領」第1号様式、「火災・災害等即報要領」第4号様式（その1）（その2）に従いFAXで報告することとする。

### 4 報告区分及び要領

総務対策部総括班は、災害が発生した時点から、当該災害に対する応急対策が完了するまでの間、次の区分に従い報告するものとする。

#### (1) 災害概況即報

災害の概況が判明した場合は、随時、第4号様式（その2）「災害概況即報」に従い報告するとともに、概況が判明するのにあわせて随時報告する。

(2) 被害状況即報

災害概況即報の報告後、被害状況の詳細が判明した場合及び被害状況に大きな変化があった場合は、直ちにその内容を第4号様式(その1)「被害状況即報」に従い報告する。なお、報告数値は判明した範囲で構わない。

(3) 災害確定報告

応急対策が終了した場合は、速やかに第1号様式「災害確定報告」に掲げる全項目について報告する。

資料3-1-4 被害状況等報告様式

## 第7 通信手段の確保

災害発生時における通信連絡を迅速かつ的確に実施するため、通信混乱の防止に努めるとともに、有線電話が途絶した場合の緊急通信体制を確保する。

1 無線通信機能の点検及び復旧

総務対策部総括班は、災害発生後、直ちに防災行政無線の通信機能を点検するとともに、支障を発見した場合は、施設設備の復旧を行う。

2 電気通信設備の利用

(1) 電気通信事業者への要請

総務対策部庶務班は、西日本電信電話株式会社に対し、応急回線の作成、利用制限等の措置による通信輻輳の緩和及び通信の疎通確保を要請する。

(2) 優先利用

総務対策部庶務班は、必要に応じて西日本電信電話株式会社に対して非常電話を申し込み、電気通信設備の優先利用による非常通信を行う。また、あらかじめ指定された災害時優先電話により通信連絡を確保する。

3 有線電話途絶時の措置

有線電話途絶のため、災害情報の収集・伝達に支障をきたす場合は、次のような措置を講じる。

(1) 府、近隣市町村との連絡

府防災行政無線を利用して行う。また必要に応じ消防無線、警察無線、非常通信、携帯電話を活用するとともに、状況によっては伝令の派遣を行う。

(2) 関係機関との連絡

総務対策部総括班は、関係機関に対し、職員の総務対策部への派遣及び所属機関との連絡用無線機等を可能な限り携行するよう要請する。

(3) 消防電話・警察電話等の利用

総務対策部総括班は、他に通信連絡の手段がなく緊急を要する場合、柏原羽曳野藤井寺消防組合又は柏原警察署に業務用専用回線の利用を要請する。

(4) 非常通信の利用

総務対策部総括班は、有線電話が途絶し、かつ防災行政無線による通信が困難な場合、電波法

(昭和25年法律第131号)第52条に基づき、次に掲げる機関の無線局を利用し、災害に関する通信の確保を図る。

ア 府警察(柏原警察署)、鉄道会社等の関係機関が保有する無線

イ 放送局の有する無線

ウ 近畿地方非常通信協議会に加入する機関の無線

エ アマチュア無線等

#### 4 災害現場等出勤者との連絡

災害現場等に出動している各部職員との連絡は、携帯電話、防災行政無線、伝令(自転車、バイク、徒歩等)、派遣等の適当な手段によって行う。

## 第2節 災害広報・広聴対策

情報不足による混乱の発生を防止するため、関係機関と協力のうえ、市民に対して正確な情報の広報活動を実施する。

また、被災者の不安や悩みの解消に努めるため、特別相談窓口を設置し、広聴活動を実施する。

《担当部・機関》

総務対策部調査班・総務対策部広報班・民生対策部市民班・各部・関係機関

### 第1 災害広報

災害発生直後の速やかな災害情報の広報は、人心の安定やパニック防止等を図るうえで重要であることから、関係機関と協力のうえ、市民向けの広報活動を実施する。

#### 1 広報の内容

次の事項を中心に広報活動を実施する。なお、広報内容は簡潔で誤解を招かない表現に努める。

##### (1) 災害発生直後の広報

- ア 気象等の状況
- イ 災害時要援護者への支援の呼びかけ
- ウ 土砂災害（二次的災害）の危険性など

##### (2) その後の広報

- ア 被災状況とその後の見通し
- イ 被災者のために講じている施策
- ウ ライフライン、交通施設等の復旧状況
- エ 医療機関などの生活関連情報
- オ 交通規制情報
- カ 義援物資等の取り扱いなど

#### 2 広報の方法

- (1) 防災行政無線（同報系）による地区広報
- (2) 広報車、携帯マイク等による現場広報
- (3) 広報紙の掲示、配布等による広報
- (4) 避難所への職員の派遣による広報
- (5) 自治会等住民組織による広報
- (6) 報道機関による広域報道
- (7) インターネットの活用
- (8) ケーブルテレビ等への情報提供

### 3 災害時要援護者への広報

災害時要援護者への広報は、文字放送や手話、FAX、テレホンサービスやパソコン通信等のメディアを活用するほか、一般ボランティアなどの協力を得て手話、点字、外国語等による広報活動に努める。

### 4 災害時の広報体制

#### (1) 災害広報責任者による情報の一元化

総務対策部広報班は、取りまとめられた情報を基に、関係機関との協議により広報内容・時期を決定する。

#### (2) 広報資料の作成

総務対策部広報班は、広報活動用資料を作成するとともに、具体的な広報手段・対象（人・地域）の選定を行い、広報活動を実施する。

#### (3) 防災関係機関との連絡調整

総務対策部広報班は、新聞・放送機関等の報道機関と連絡調整を図る。

## 第2 報道機関への情報提供等

情報不足による混乱の発生を防止するため、報道機関と連携して総合的な災害情報を提供する。

### 1 災害情報の報道依頼

各部からの災害情報の報道依頼は、総務対策部広報班で取りまとめ、新聞等の報道機関へ報道を依頼する。

テレビ・ラジオ等については、府を通じて「災害時における放送要請に関する協定」に基づき、日本放送協会大阪放送局等の報道機関に対し放送要請する。

### 2 災害情報の提供

災害情報を総括し提供するためのプレスセンターを設置し、広報担当者が報道機関に対し適宜情報の発表を行う。なお、個人情報については十分にプライバシー保護に配慮する。

### 3 情報提供の内容

情報提供の主な項目は、次のとおりである。

#### (1) 災害発生の場所及び発生日時

#### (2) 被害状況

#### (3) 応急対策の状況

#### (4) 市民に対する避難勧告等の状況

#### (5) 市民に対する協力及び注意事項

#### (6) 支援施策に関すること

### 第3 広聴活動の実施

災害によって家や財産が滅失した被災者の不安や悩みを解消し、生活再建を支援するため、特別相談窓口を開設し、積極的な広聴活動を実施する。

#### 1 特別相談窓口の開設

被災地域の市民の要望事項等を把握するとともに、市民からの各種問い合わせや及び相談に対応するため、関係機関と連携し、必要に応じて市役所等に特別相談窓口を開設する。

#### 2 相談内容

特別相談窓口への相談内容については、被害及び復旧の状況、時間の経過とともに異なるが、主に次のようなものが考えられる。

- (1) 土地、建物の登記に関する事。
- (2) 住宅の応急復旧、解体、融資制度の利用に関する事。
- (3) 市税等の減免、徴収猶予等に関する事。
- (4) 災害時要援護者対策等の福祉に関する事。
- (5) 災害弔慰金等の支給に関する事。
- (6) 災害援護資金・生活資金等の貸付に関する事。
- (7) リ災証明の発行に関する事。
- (8) 上水道・下水道の修理に関する事。
- (9) 中小企業及び農業関係者の支援に関する事。
- (10) その他生活再建に関する事。

#### 3 実施体制

- (1) 各部から広聴担当者として対応職員を派遣し、電話及び市民対応業務全般について実施する。
- (2) 相談窓口の開設時には、広報誌等で市民へ周知する。
- (3) 相談窓口には専用電話及び専用FAXを備える。

#### 4 要望の処理

- (1) 被災した市民からの相談・要望・苦情等の積極的な聞き取りに努める。
- (2) 特別相談窓口で聴取した要望事項は、直ちに関係各部及び関係機関へ連絡し、必要なものについては速やかに対応できるよう努める。

### 第3節 応援の要請・受入れ

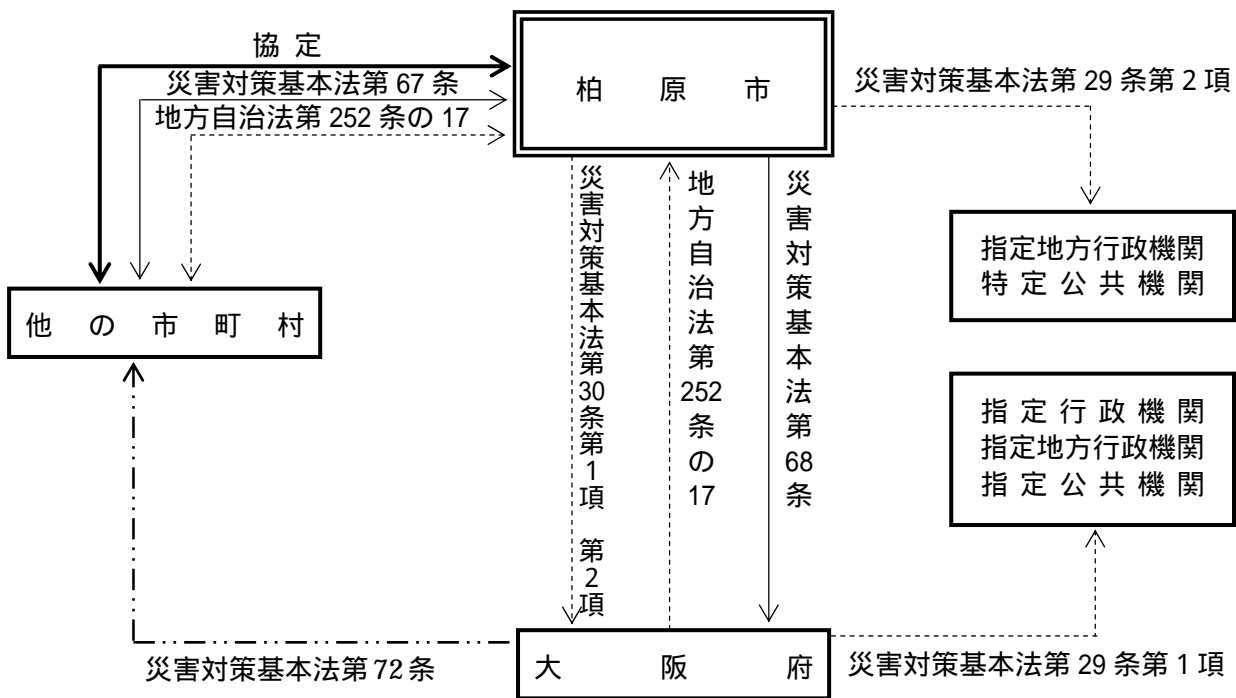
市民の生命又は財産を保護するため必要と認められた場合は、速やかに関係法令や協定に基づき、府、他の市町村等に応援を要請するとともに、受入れ体制を整備し、災害応急対策に万全を期する。

《担当部・機関》

総務対策部総括班・総務対策部人事班・各部・関係機関

各部は、あらかじめ定めた事務分掌にしたがって災害応急対策を実施するとともに、必要に応じて府及び他の市町村に応援等を要請する。なお、要請については、総務対策部総括班が窓口となり、受入れは、総務対策部人事班が実施する。

【法律、協定に基づく応援協力の要請系統】



- > 全般的な相互応援協力要請
- > 職員の派遣要請、派遣のあっせん要求
- > 応急措置の応援要求
- - - -> 応急措置の応援指示

大阪府（知事）に職員のアッセンを要求する対象  
 災害対策基本法第30条第1項：指定地方行政機関、特定公共機関  
 災害対策基本法第30条第2項：他の地方公共団体、特定地方公共機関



## 第1 行政機関への応援の要請・受入れ

市長は、市単独では十分に被災者に対する救助等の応急措置が実施できない場合、知事及び他の市町村の長に応援を要請する。

### 1 知事に対する応援要請

災害対策基本法第68条に基づき、知事に対して応援要請を行う。

### 2 他の市町村の長に対する応援要請

相互応援協定に基づき、協定締結市町村の長に応援を要請する。なお、当該市町村が被災している場合は、災害対策基本法第67条に基づき、その他の市町村の長に応援を要請する。

### 3 要請の方法

応援を要請する場合は、被害状況等を連絡するとともに、以下の事項を記載した文書を提出する。

ただし、そのいとまがない場合には、電話又はFAXによって要請を行い、事後速やかに文書を提出する。

- (1) 災害の状況及び応援を要請する理由
- (2) 応援を必要とする期間
- (3) 応援を希望する物資・資機材等の品目及び数量
- (4) 応援を必要とする場所
- (5) 応援を必要とする活動内容
- (6) その他必要事項

### 4 応援の範囲

次に掲げる応急措置を要請することができる。

- (1) 被災者の食料その他生活必需品の提供
- (2) 被災者の応急救助に係る職員の応援及び施設の利用
- (3) 診療、検病、感染症患者の収容、その他治療及び防疫作業のための職員の応援並びに医療品等の提供
- (4) 復旧のための土木及び建築技術職員の応援並びに資料の提供
- (5) 清掃・し尿処理作業のための職員の応援及び資機材の提供
- (6) 水道工事及び給水作業のための職員の応援並びに資機材の提供
- (7) 通信施設及び輸送機関の確保復旧のための職員の応援並びに資機材の提供
- (8) 消防、救急水防作業の応援及び所要の資機材の提供
- (9) その他応急対策活動に必要な措置

### 5 応援部隊の受入れ

応援部隊の派遣が決定した場合は、次の点に留意して応援部隊の活動が十分に行えるよう努める。

- ( 1 ) 応援部隊の宿泊施設を確保をする。
- ( 2 ) 応援部隊との連絡調整のため連絡担当者を指名する。
- ( 3 ) 作業実施期間中は、現場に責任者を置き、応援部隊指揮者と協議し、作業の推進を図る。
- ( 4 ) 必要に応じて府警察（柏原警察署）に対して、被災地域等への誘導を依頼する。
- ( 5 ) ヘリコプターを使用する活動を要請した場合は、災害時用臨時ヘリポート等の準備に万全を期する。

## 第2 消防活動に係る応援の要請・受入れ

柏原羽曳野藤井寺消防組合単独では消防活動を迅速かつ的確に実施することが困難な場合、関係法令や協定に基づき他市町消防機関等の応援を要請する。

### 1 応援の要請

#### ( 1 ) 消防相互応援協定に基づく応援要請

災害の拡大が著しく、市単独では十分に消防活動が実施できない場合は、消防相互応援協定に基づき他市町村消防機関の応援を要請する。

#### ( 2 ) 航空消防応援協定に基づく応援要請

大規模災害発生時にヘリコプターを使用することが、消防活動に必要と認められる場合は、航空消防応援協定に基づき、大阪市消防局に応援を要請する。

#### ( 3 ) 知事への応援要請

大規模災害発生時に、必要な場合は、消防相互応援協定のほか消防組織法第43条及び災害対策基本法第72条の規定による知事の指示権の発動を要請し、防災活動及び応急業務の人材確保に努める。

#### ( 4 ) 消防庁長官の措置による応援体制

大規模災害発生時に、緊急消防援助隊に対して、知事を通じ、直ちに応援要請を行う。

### 2 応援隊の受入れ

応援隊の派遣が決定した場合は、次の点に留意して応援隊の活動が十分に行えるよう努める。

- ( 1 ) 応援隊の宿泊施設及び資機材の保管場所を確保をする。
- ( 2 ) 応援隊との連絡調整のため連絡担当者を指名する。
- ( 3 ) 消防作業実施期間中は、現場に責任者を置き、応援隊指揮者と協議し、作業の推進を図る。
- ( 4 ) 必要に応じて府警察（柏原警察署）に対して、被災地域等への誘導を依頼する。
- ( 5 ) ヘリコプターを使用する活動を要請した場合は、災害時用臨時ヘリポート等の準備に万全を期する。

## 第3 職員の派遣要請・受入れ

市長は、市の職員のみでは十分に被災者に対する救助等の応急措置が実施できない場合、関係機関に必要な職員の派遣を要請する。

### 1 職員の派遣要請

災害対策基本法第29条又は地方自治法第 252条の17の規定に基づき、他の地方公共団体の長、指定地方行政機関の長、特定公共機関に対して職員の派遣を要請する。

要請にあたっては、以下の事項を記載した文書を提出する。

ただし、そのいとまがない場合には、電話又はFAXによって要請を行い、事後速やかに文書を提出する。

- ( 1 ) 派遣を要請する理由
- ( 2 ) 派遣を要請する職員の職種別人員数
- ( 3 ) 派遣を必要とする期間
- ( 4 ) 派遣される職員の給与その他の勤務条件
- ( 5 ) その他必要な事項

### 2 職員の派遣あっせん要請

災害対策基本法第30条第 1 項に基づき、知事に対し、指定地方行政機関又は特定公共機関の職員の派遣のあっせんについて要請する。また、災害対策基本法第30条第 2 項に基づき、知事に対し、他の地方公共団体又は特定地方公共機関の職員の派遣のあっせんについて要請する。

要請にあたっては、以下の事項を記載した文書を提出する。

ただし、そのいとまがない場合には、電話又はFAXによって要請を行い、事後速やかに文書を提出する。

- ( 1 ) 派遣あっせんに要請する理由
- ( 2 ) 派遣あっせんに要請する職員の職種別人員数
- ( 3 ) 派遣を必要とする期間
- ( 4 ) 派遣される職員の給与その他の勤務条件
- ( 5 ) その他必要な事項

#### 【府の連絡窓口】

| 名 称      | 電 話                                    |              |
|----------|--|--------------|
|          | 勤務時間内                                  | 勤務時間外        |
| 大阪府危機管理室 | (代表) 06-6941-0351<br>(直通) 06-6944-6021 | 06-6944-6021 |
|          | 大阪府防災行政無線番号 200-4880、4886              |              |

### 3 経費の負担

派遣職員の待遇及び経費の負担については、災害対策基本法第32条、第92条、同施行令17、18、19条に定めるところによる。

#### 4 従事内容

派遣要請を受けた職種に応じ指示された業務に従事する。

#### 5 派遣職員の受入れ

派遣職員の派遣が決定した場合は、次の点に留意して派遣職員の活動が十分に行えるよう努める。

- (1) 派遣職員の宿泊施設を確保をする。
- (2) 作業の実施に必要な資機材は可能な限り準備するほか、必要な設備の使用等に配慮する。

### 第4 民間との協力

応援の要請、職員の派遣要請等で十分な要員を確保できない場合は、公共職業安定所に供給あっせんを依頼するほか、従事命令又は協力命令を執行し、要員の確保に努める。

#### 1 要員等の強制従事

緊急時に対応するため、従事命令又は協力命令を執行し、要員の確保に努める。なお、その種類、執行者及び対象者は、次のとおりである。

##### (1) 強制命令の種類と執行者

| 対策作業                             | 種類           | 根拠法令                   | 執行者                  |
|----------------------------------|--------------|------------------------|----------------------|
| 災害応急対策事業<br>(災害救助法に基づく救助を除く応急措置) | 従事命令<br>協力命令 | 災害対策基本法71条             | 知事、知事より委任を受けた市長      |
| 災害救助作業<br>(災害救助法に基づく救助)          | 従事命令<br>協力命令 | 災害救助法24条<br>" 25条      | 知事                   |
| 災害応急対策事業<br>(災害応急対策全般)           | 従事命令         | 災害対策基本法65条1項<br>" " 2項 | 市長<br>警察官            |
| 災害応急対策作業<br>(災害応急対策全般)           | 従事命令         | 警察官職務執行法4条第1項          | 警察官                  |
| 消防作業                             | 従事命令         | 消防法29条5項               | 消防吏員<br>消防団員         |
| 水防作業                             | 従事命令         | 水防法24条                 | 水防管理者<br>水防団長<br>消防長 |

(2) 命令対象者

| 命令区分（作業対象）                                  | 対 象 者  |
|---|--|
| 災害対策基本法及び災害救助法による知事の従事命令<br>（災害応急対策並びに救助作業） | 1 医師、歯科医師、薬剤師<br>2 保健師、助産師、看護師<br>3 土木技術者、建築技術者<br>4 大工、左官、とび職、<br>5 土木、建築等の業者及びこれらの従事者<br>6 地方鉄道業者及びその従事者<br>7 自動車運送業者及びその従事者 |
| 災害対策基本法及び災害救助法による知事の協力命令<br>（災害応急対策並びに救助作業） | 当該区域内の市民又は応急措置を実施すべき現場にある者   |
| 災害対策基本法による市長、警察官の従事命令<br>（災害応急対策全般）         | 当該区域内の市民又は応急措置を実施すべき現場にある者   |
| 警察官職務執行法による警察官の従事命令<br>（災害応急対策全般）           | その場に居合わせた者、その物件の管理者、その他関係者   |
| 消防法による消防職員、消防団員の従事命令<br>（消防作業）              | 火災の現場付近にある者  |
| 水防法による水防管理者、水防団長、消防長の従事命令<br>（水防作業）         | 区域内に居住する者又は水防の現場にある者   |

(3) 従事内容

従事命令又は協力命令を受けたその公用令書に記載された業務に従事する。

(4) 公用令書の公布

従事命令又は協力命令を発するとき、あるいは発した命令を変更し、又は取消すときは公用令書を公布するものとする。

(5) 実費弁償

知事又は知事の委任を受けた市長が災害対策基本法第71条の規定に基づいて発した従事命令により災害応急対策に従事した者に対しては災害対策基本法第82条により府が実費を弁償する。

また、知事が災害救助法第24条の規定により発した従事命令、災害救助法第25条により発した協力命令により災害応急対策に従事した者に対しては災害救助法第33条に基づき府が支弁する。

(6) 損害補償

災害対策基本法に基いた従事命令により災害応急対策に従事した者で、そのことによって負傷し、疾病にかかり、又は死亡した場合、災害対策基本法第84条の規定によりその損害を補償する。

また、災害救助法第24条、第25条に基づいた従事命令又は協力命令により災害応急対策に従事し

た者で、そのことによって負傷し、疾病にかかり、又は死亡した場合、災害救助法第29条の規定により、府が扶助金を支給する。

#### 資料3-1-5 公用令書

### 2 賃金の額

災害応急対策に従事した者に対し支払う必要のある賃金の額は、原則として同地域における同職種に支払われる額とし、その額は、関係機関と協議して定めるものとする。

### 3 民間団体等の活用

災害応急対策を実施するにあたり民間団体等の協力によって、万全の体制を期する。

#### (1) 協力要請

総務対策部総括班は、被災者の応急救助業務を円滑に行うため必要な場合、区長会、赤十字奉仕団、婦人団体連絡協議会、連合青年団協議会、防犯協会、民生委員協議会などの団体等に対し、救助活動の協力要請を行う。

#### (2) 協力内容

- ア 地域内の被害状況等の通報
- イ 本部と地域との連絡
- ウ 避難誘導及び避難所業務の補助
- エ 救助物資等の配給の補助
- オ 炊出し
- カ 医療救護の協力
- キ その他応急救助実施の協力

## 第4節 自衛隊に対する災害派遣の要請・受入れ

市民の人命又は財産を保護するため必要と認められた場合は、府に対し自衛隊の災害派遣要請を要求するとともに、受入れ体制を整備し、災害応急対策に万全を期する。

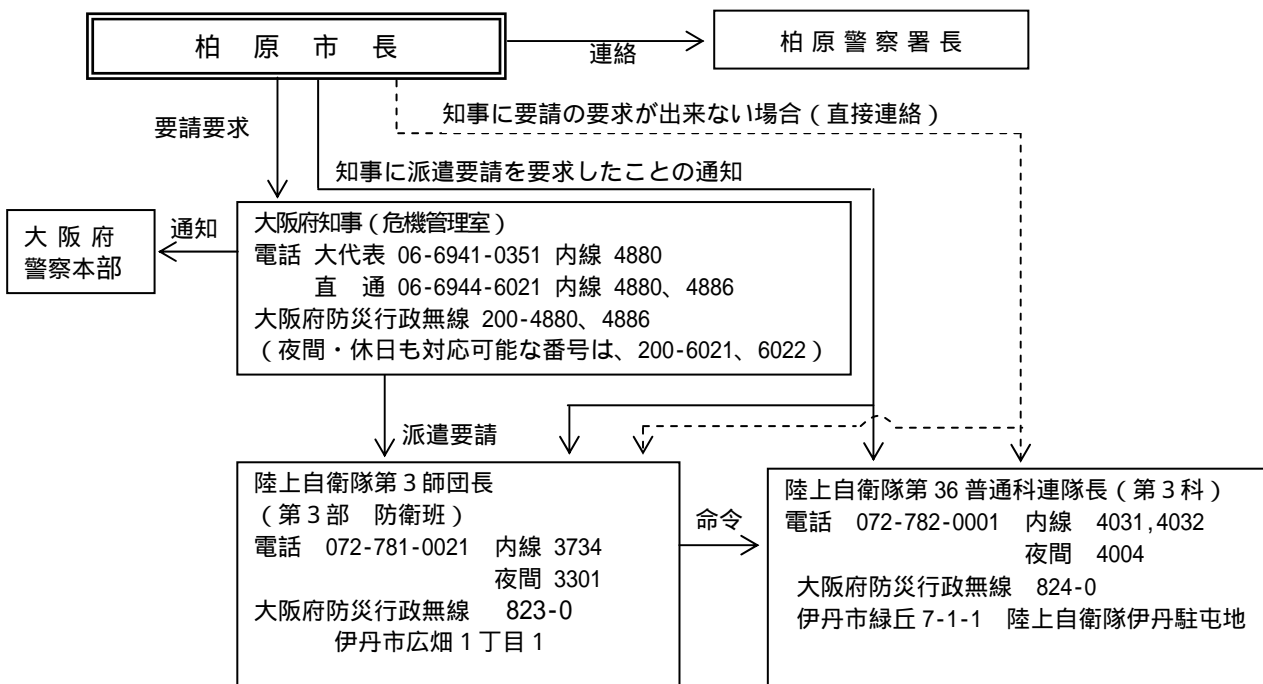
《担当部・機関》

総務対策部総括班・総務対策部人事班・関係機関

### 第1 自衛隊に対する災害派遣要請

市長は、自衛隊に対し災害派遣を要請する場合は、知事に派遣要請を要求する。

【派遣要請系統図】



#### 1 災害派遣要請要求の基準

災害が発生し、又は発生するおそれがある場合で、市長（本部長）が本市、府及び関係機関の機能をもってしてもなお応急措置に万全を期し難いと判断した場合は、自衛隊法（昭和29年法律第165号）第83条の規定により部隊等の派遣要請を知事に要求するものとする。

災害派遣の要請は、府警察（柏原警察署）、柏原羽曳野藤井寺消防組合、消防団等の長、府と協議のうえ、決定する。

## 2 災害派遣要請要求の要領

市長は、知事に対して自衛隊の災害派遣を要求しようとする場合、次の事項を明らかにして電話又は口頭で要求し、事後速やかに文書を提出する。

また、通信の途絶等によって、知事に派遣要請の要求ができない場合は、その旨及び市域に係る災害の状況を、災害対策基本法第68条の2第2項の規定に基づき、防衛大臣又は陸上自衛隊第3師団長あるいは直接第36普通科連隊長に通知する。その場合には、通知した旨を知事に連絡する。

- (1) 災害の情况及び派遣を要請する事由
- (2) 派遣を希望する期間
- (3) 派遣を希望する区域及び活動内容
- (4) その他参考となるべき事項

## 3 要請を待ついとまがない場合の自衛隊による災害派遣

災害の発生が突発的で、その救援が特に急を要し、知事の要請を待ついとまがないときは、自衛隊は要請を待つことなく、自ら次の判断基準に基づいて部隊を派遣する。

- (1) 災害に際し、関係機関に対して災害に係る情報を提供するため、自衛隊が情報収集を行う必要があると認められる場合
- (2) 災害に際し、知事が自衛隊の災害派遣に係る要請を行うことができないと認められる場合に、市町村長、警察署長等から災害に関する通報を受け、又は部隊等による収集その他の方法により入手した情報等から、直ちに救援の措置をとる必要があると認められる場合
- (3) 災害に際し、自衛隊が自らの判断により、緊急に人命救助に係る救援活動を実施する場合
- (4) その他災害に際し、上記(1)から(3)に準じ、特に緊急を要し、知事からの要請を待ついとまがないと認められる場合

## 第2 災害派遣部隊の受入れ

自衛隊の派遣が決定した場合、派遣部隊の活動が十分に行えるよう努める。

### 1 派遣部隊の誘導

必要に応じて府警察（柏原警察署）に対して、被災地域等への誘導を依頼する。

### 2 受入れ体制

受入れにあたっては、次の点に留意する。

- (1) 自衛隊の宿泊施設又は野営場所及び資機材の保管場所を準備する。
- (2) 派遣部隊が実施する活動に必要な資機材は、できる限り市で準備し、速やかに活動できるよう努める。
- (3) 派遣部隊及び関係機関との連絡調整のため連絡担当者を指名する。
- (4) 作業実施期間中は、現場に責任者を置き、自衛隊現地指揮官と協議し、作業の推進を図る。
- (5) ヘリコプターを使用する活動を要請した場合は、災害時用臨時ヘリポート等の準備に万全を期する。



### 第3 派遣部隊の救援活動

派遣部隊は、防災関係機関と緊密な連絡を保ち、相互に協力して次の業務を実施する。

#### 1 被害状況の把握

車両、航空機等状況に適した手段により、被害の状況を把握する。

#### 2 避難の援助

避難の指示等が発令され、安全面の確保等必要がある場合は、避難者の誘導、輸送等を行い、避難を援助する。

#### 3 遭難者等の搜索救助

行方不明者、傷者等が発生した場合は、他の救援活動に優先して搜索救助を行う。

#### 4 水防活動

堤防、護岸等の決壊に対しては、土のう作成、運搬、積込み等の水防活動を行う。

#### 5 消防活動

火災に対しては、利用可能な消防車その他の防火用具をもって、消防機関に協力して消火に当たるが、消火薬剤等は、通常関係機関の提供するものを使用するものとする。

なお、「大規模災害に際しての消防及び自衛隊の相互協力に関する協定」（平成8年1月17日）により、消防機関と速やかに大規模災害に係る情報交換を実施し、被災地等における人命救助その他の救護活動をより効果的に行うため、連携してその任務に当たるよう相互に調整する。

#### 6 道路又は水路の啓開

道路若しくは水路が損壊し、又は障害物がある場合は、それらの啓開、又は除去に当たる。

#### 7 応急医療、救護及び防疫

応急医療、救護及び防疫を行うが、薬剤等は、通常関係機関の提供するものを使用するものとする。

#### 8 人員及び物資の緊急輸送

救急患者、医師その他救援活動に必要な人員及び救援物資の緊急輸送を実施する。

この場合において、航空機による輸送は、特に緊急を要すると認められるものについて行う。

#### 9 炊飯及び給水

被災者に対し、炊飯及び給水を実施する。

#### 10 物資の無償貸付又は譲与

「防衛省の管理に属する物品の無償貸付及び譲与等に関する防衛省令」に基づき、被災者に対し生

活必需品等は無償貸付し、又は救じゅつ品を譲与する。

11 危険物の保安及び除去

能力上可能なものについて、火薬類、爆発物等危険物の保安措置及び除去を実施する。

12 その他

その他臨機の必要に対し、自衛隊の能力で対処可能なものについては、所要の措置をとる。

#### 第4 派遣部隊の撤収要請

市長は、災害の応急作業が終了し、自衛隊の救援の必要がなくなった場合、文書によって速やかに知事に対し撤収要請を要求する。

資料3-1-6 自衛隊災害派遣等様式

## 第5節 救助対策

市民、自主防災組織、府警察（柏原警察署）等との密接な連携のもと、人命救助活動や行方不明者の搜索等、迅速かつ的確な救助活動を実施する。

《担当部・機関》

柏原羽曳野藤井寺消防組合・民生対策部福祉班・関係機関

### 第1 災害発生状況の把握

柏原羽曳野藤井寺消防組合は、より多くの人命の安全確保と被害の拡大防止を図るため、高所見張り、通報、有線、無線通信施設を効果的に活用して災害発生状況の早期把握に努めるとともに、関係機関への情報伝達を行う。

### 第2 人命救助活動

柏原羽曳野藤井寺消防組合は、府警察（柏原警察署）等との密接な連携のもと、迅速かつ的確に人命救助・救出活動を実施する。

#### 1 活動の方針

(1) 柏原羽曳野藤井寺消防組合は、府警察（柏原警察署）と相互に緊密な連絡をとり、協力して救出にあたる。

また、必要に応じて消防相互応援協定締結市町村、自衛隊等に総務対策部総括班を通じ協力を要請する。

(2) 特殊機器を必要とする作業は、関係機関と密接な連携のもとに行う。

また、作業用重機は、協定業者等の協力を得て、必要とする現場に配置する。

(3) 府警察（柏原警察署）、消防応援隊、自衛隊等と協力して、必要に応じ地区割等を調整し効率的な救助活動を行う。

#### 2 活動の要領

(1) 重傷・重体者の救出を優先する。

(2) 被害拡大の防止を実施する。

(3) 傷病者の救出を実施する。

(4) 救護所への傷病者の搬送を実施する。

(5) 二次災害の予防措置に徹底を図り実施する。

(6) 遺体を発見した場合は速やかに所定の手続をとる。

### 第3 行方不明者の搜索

民生対策部福祉班は、関係機関との密接な連携のもと、迅速かつ的確に行方不明者の搜索を実施する。

- 1 災害の規模等の状況を勘案して、府警察（柏原警察署）との密接な連携のもと、地域住民の協力を得て行方不明者の搜索を実施する。  
また、関係機関と密接に連絡をとり、行方不明者名簿を作成する。
- 2 行方不明者の搜索期間は、災害発生の日から10日以内とする。ただし10日間を経過してもなお搜索を要する場合には、本部長の指示によって継続して実施する。
- 3 行方不明者搜索中に遺体を発見した場合は、速やかに所定の手続をとる。

### 第4 各機関による連絡会議の設置

市、柏原羽曳野藤井寺消防組合、府、府警察（柏原警察署）及び自衛隊は、相互に連携した救助・救急活動が実施できるよう、情報連絡を密に行うとともに、活動区域や役割分担等の調整を図るため、必要に応じて被災地域等に連絡会議を設置する。

### 第5 地域住民との連携

自主防災組織等地域住民は、柏原羽曳野藤井寺消防組合が災害現場に到着するまでの間、初期消火・救助作業を実施し、消防隊が到着した際は作業を引き継ぐ。

また、柏原羽曳野藤井寺消防組合は、必要に応じて自主防災組織等地域住民に、災害現場における消火・救出作業への協力を求める。

## 第6節 応急医療対策

医療機関と連携のもと、災害の状況に応じた迅速かつ的確な医療（助産を含む）活動を実施する。

《担当部・機関》

民生対策部保健班・医療対策部医療班・医療対策部庶務班  
・柏原羽曳野藤井寺消防組合・関係機関

### 第1 医療情報の収集・提供活動

民生対策部保健班は、柏原羽曳野藤井寺消防組合と協力して、医療対策部庶務班及び医療機関と密接な連携のうえ、救急医療情報システム（大阪府医療機関情報システム）や災害医療情報連絡員、ホットライン等で人的被害・医療機関被害状況、活動状況及び被災地域医療ニーズについて把握し、速やかに府へ報告する。

また、市民にも可能な限り医療機関の情報を提供する。

### 第2 現地医療対策

被災市民に対し現地医療活動を実施するため、必要に応じて救護所を設置するとともに、医療救護班を組織・派遣するなど現地医療を確保する。

#### 1 現地医療の確保

##### （1）救護所の設置・運営

民生対策部保健班は、必要に応じて応急救護所及び医療救護所を設置し、運営する。なお、救護所を設置した場合は、その旨の標識を掲示する。

##### ア 救護所の設置

###### （ア）設置基準

- a 市内医療機関が被災し、その機能が低下又は停止したために、市内医療機関だけでは対応しきれない場合
- b 傷病者が多数で、市内医療機関だけでは対応できない場合
- c 被災地域と医療機関との位置関係、又は傷病者数と搬送能力との関係から被災地域から医療機関への傷病者の搬送に時間がかかるため、被災地域での対応が必要な場合

###### （イ）設置場所

医療救護所の設置場所は、あらかじめ選定した予定場所の中から、衛生状態、安全性を確認のうえ、被害状況に応じて決定する。また、災害発生直後の短期間、必要に応じて災害現場付近に応急救護所を設置する。

##### イ 救護所の運営

次の事項に留意のうえ、救護所を運営する。

- (ア) 交代要員の確保
  - (イ) 携帯電話等通信手段の確保
  - (ウ) 医薬品、医療用資器材の補給
  - (エ) 医療水の確保
  - (オ) 食料、飲料水の確保
  - (カ) その他医療救護活動に必要な事項
- (2) 医療救護班の編成・派遣
- 医療対策部医療班は、救護所が設置された場合、医療救護班を編成し、派遣する。
- なお、医療救護班は、原則として現地医療活動を行うための当座必要な資器材等を携行する。
- ア 医療救護班の編成及び構成
- 医療救護班の編成及び構成は医師1名、看護師2名、事務職員1名の計4名で1班を構成し、災害の規模等の状況に応じて班数を設定する。
- イ 派遣要請
- 医療救護班が不足する場合は、柏原市医師会に医療救護班の派遣を要請する。それでもなお、不足する場合は、府及び日本赤十字社大阪府支部に医療救護班の派遣を要請する。
- ウ 参集場所
- 医療救護班の参集場所は、市災害医療センター（市立柏原病院）とする。
- (3) 医療救護班の受入れ、調整
- 民生対策部保健班は、医療救護班の受入れ窓口を設置するとともに、救護所への配置調整を行う。
- (4) 医療救護班の搬送
- 原則として、医療関係機関で所有する緊急車両等を活用し、移動する。
- 医療関係機関が搬送手段を有しない場合は、市が搬送手段を確保し、搬送を行う。

## 2 現地医療活動

- (1) 救護所における現地医療活動
- ア 応急救護所における現場救急活動
- 応急救護所においては、応急措置、トリアージ（負傷者選別）等の現場救急活動を行う。
- イ 医療救護所における臨時診療活動
- 医療救護所においては、軽症患者の医療、被災者等の健康管理等を行う。
- この場合、発災当初から外科系及び内科系診療（必要に応じて小児科・精神科・歯科診療等）を考慮し、医療ニーズに応じた医療救護班で構成する医療チームで活動する。
- (2) 医療救護班の業務
- 派遣された医療救護班は、救護所において現地医療活動を実施する。なお、医療救護班が実施する業務は、次のとおりである。
- ア トリアージの実施
  - イ 傷病者に対する応急処置
  - ウ 搬送困難な傷病者及び軽症患者に対する医療
  - エ 助産救護
  - オ 被災者等の健康管理

- カ 死亡の確認及び遺体の検案（死因その他医学的検査）
- キ その他状況に応じた処置

### 第3 後方医療対策

救護所では対応できない傷病者（医療機関等が被災したため継続して医療を受けることができない入院患者を含む。）は、被災を免れた医療機関に搬送し、治療を行う。

#### 1 傷病者の搬送

柏原羽曳野藤井寺消防組合は、救護所及び医療機関からの救急搬送要請に基づき、迅速かつ的確に傷病者を搬送する。

##### （1）受入れ病院の選定

民生対策部保健班との連携のもと、救急医療情報システム（大阪府医療機関情報システム）等で提供される患者受入れ情報に基づき、特定の医療機関に患者が集中しないよう振り分け調整する。

##### （2）搬送手段の確保

###### ア 陸上搬送

傷病者を陸上搬送する場合は、柏原羽曳野藤井寺消防組合が所有する車両で実施する。なお、救急車が確保できない場合は、総務対策部車両班が搬送車両を確保する。

###### イ ヘリコプター搬送

遠距離の医療機関への搬送が必要な場合、又は緊急に特別な治療を要する場合は、ヘリコプターを活用して搬送する。この場合、総務対策部総括班は、府に対しヘリコプターの出動を要請する。

#### 2 後方医療活動

市内医療機関での救急医療活動のほか、府と協力して被災地域外の医療施設に広域の後方医療活動を要請する。

##### （1）市内の医療機関における医療活動

市災害医療センターである柏原市民病院を中心に市内の医療機関で医療活動を実施する。

##### （2）広域の後方医療活動

救護所及び市内拠点病院での傷病者の収容と処置対応が困難な場合は、府と調整して被災地域外の医療施設に広域の後方医療活動を要請する。

### 第4 医薬品等の調達・確保

医療対策部庶務班は、民生対策部保健班と連携のうえ、日本赤十字社大阪府支部、柏原市医師会、柏原歯科医師会、柏原市薬剤師会及び関連業者の協力を得て、医療救護活動に必要な医薬品、医療用資器材、輸血用血液等の調達・確保を行う。

また、不足が生じる場合は、府に対して供給の要請を行う。

## 第5 個別疾病対策

医療対策部医療班は、専門医療が必要となる人工透析、難病、循環器疾患、消化器疾患、血液疾患、小児医療、周産期医療、感染症、アレルギー疾患、精神疾患、歯科疾患等の疾病に対する対策を講じ、特定診療災害医療センター、各専門医会等関係団体と協力して、現地医療活動、後方医療活動等を行う。



## 第7節 緊急輸送活動

救助・救急、医療活動、緊急物資の供給を迅速かつ的確に実施するため、緊急輸送体制の確保に努める。

《担当部・機関》

総務対策部総括班・総務対策部車両班・総務対策部広報班  
・土木水防対策部土木水防班・関係機関

### 第1 陸上輸送

道路啓開によって緊急交通路を確保するとともに、輸送手段も確保し、緊急物資等の陸上輸送を行う。

#### 1 緊急交通路の決定と確保

##### (1) 大規模災害発生直後の緊急交通路の確保（第1次交通規制）

市域において、府警察は、あらかじめ選定された府の「重点14路線」のうち、国道25号について、緊急通行車両（府が確保した民間緊急輸送車両等を含む）以外の通行禁止・制限の交通規制を行う。

##### (2) 災害応急対策実施のための緊急交通路の確保（第2次交通規制）

市は、府、府警察（柏原警察署）、道路管理者と協議し、災害応急対策を迅速かつ的確に行う必要があると認める場合には、被災地の状況、道路の状況、緊急輸送活動等を考慮して、広域緊急交通路、地域緊急交通路の中から緊急通行車両の通行を確保すべき緊急交通路を選定する。

#### ア 道路管理者

##### (ア) 道路施設の点検

土木水防対策部土木水防班は、あらかじめ選定した緊急交通路の中から使用可能な道路を把握するため、道路施設の被害状況及び安全性の点検を行う。

##### (イ) 府への点検結果の報告等

総務対策部総括班は、道路施設点検の結果を府及び府警察（柏原警察署）に報告するとともに、市域に流入するその他の道路の状況について、府から情報を収集する。

##### (ウ) 緊急交通路の決定

土木水防対策部土木水防班は、府、府警察（柏原警察署）、道路管理者と協議の上、道路施設の点検結果を踏まえ、被災地の状況、緊急輸送活動等の状況に基づき、確保すべき緊急交通路を決定する。

##### (エ) 緊急交通路の道路啓開

土木水防対策部土木水防班は、緊急交通路を確保するため、道路啓開に必要な人材、資機材などを協定業者等の協力を得て調達し、市道の啓開作業を行う。

また、道路管理者等が行う道路啓開作業に協力する。

#### イ 府警察

府警察は、緊急通行車両の通行を確保するため、交通規制を行う。

(ア) 道路の区間規制

必要に応じて緊急交通路重点路線の交通規制の見直しを行うとともに、重点路線以外に選定された緊急交通路の交通規制を実施し、その結果を道路管理者に連絡する。

(イ) 区域規制

被災地の状況等に応じて、府、市、道路管理者と協議して区域規制を行う。

(ウ) 交通管制

被災地区への車両の流入抑制及び緊急交通路を確保するための信号制御等の交通管制を行う。

2 緊急交通路の周知

(1) 関係各部及び関係機関への連絡

総務対策部総括班は、使用可能な緊急交通路について、関係各部及び関係機関に連絡する。また、報道機関等を通じて、消防機関、医療機関、自衛隊、交通関係事業者、ライフライン事業者など緊急輸送活動に係る関係機関等に対して、交通規制の状況を連絡する。

(2) 市民への周知

総務対策部広報班は、緊急交通路への一般車両の進入を防止し、緊急交通路の機能を十分に発揮させるため、市民へ周知する。

3 輸送手段の確保

総務対策部車両班は、避難者、災害応急対策の実施に必要な人材や資機材等を輸送するため、市の所有する車両を活用するほか、運送業者等の車両を調達し、緊急用物資や災害復旧資機材等の緊急輸送体制を確保する。

(1) 輸送車両等の確保

ア 総務対策部車両班は、市が所有する全ての車両の集中管理を行う（ただし医療対策部、給水対策部の車両を除く）。

イ 車両が不足する場合は、府との連絡のうえ調達する。

(2) 緊急通行車両の確認

ア 事前届出済の車両

災害対策基本法に基づく交通規制が実施された場合、事前届出済証の交付を受けている車両については、直ちに緊急通行車両の確認申請を行い、事前届出を行った府警察署（柏原警察署）で緊急通行車両標章及び緊急通行車両確認証明書の交付を受ける。

イ 災害発生後の届出

災害対策基本法に基づく交通規制が実施された場合、総務対策部車両班が民間借り上げ等によって調達した車両については、直ちに自動車検査証等の必要書類を大阪府知事又は大阪府公安委員会に提出し、緊急通行車両としての確認申請を行う。

(3) 車両の運用

ア 総務対策部車両班は、各部の要請に基づき使用目的に合わせた適正配車に努める。

イ 総務対策部車両班は、常に配車状況を把握し、各部の要請に対応する。

ウ 緊急通行車両標章は、車両前面の見やすい位置に掲示し、確認証明書は車両に備え付ける。

## 第2 航空輸送

輸送基地及び輸送手段を確保し、緊急物資等の航空輸送を行う。

### 1 輸送基地の確保

(1) あらかじめ設定した災害時用臨時ヘリポートのほか、緊急にヘリポートが必要な場合には、次の点に留意して選定する。

ア 地盤は、堅固な平坦地のこと（コンクリート、芝生が最適）

イ 地面斜度が6度以内のこと

ウ 二方向以上からの離着陸が可能であること

エ 離着陸時に、支障となる障害物が周辺にないこと

オ 車両等の進入路があること

カ 離着陸（発着）のため必要最小限度の地積が確保できること

#### 【必要最小限度の地積】

・大型ヘリコプター：100m四方の地積

・中型ヘリコプター：50m四方の地積

・小型ヘリコプター：30m四方の地積

(2) 総務対策部総括班は、選定した災害時用臨時ヘリポートにおける障害物の有無等、利用可能状況を府へ報告する。

(3) 総務対策部総括班は、大阪市消防局、府警察（柏原警察署）、自衛隊等と協議し、開設する災害時用臨時ヘリポートを指定する。

### 2 輸送手段の確保

総務対策部総括班は、府と連携するとともに、大阪市消防局、府警察（柏原警察署）、自衛隊等の協力を得て、緊急輸送活動を行う。

## 第3 交通規制

府公安委員会、府警察（柏原警察署）との連携のもと、交通の混乱を最小限度にとどめ、被災者の安全な避難と緊急通行車両の通行を確保するため、交通規制を実施する。

### 1 交通規制の実施責任者

災害によって、交通施設、道路等の危険な状況が予想され、又は発見したとき若しくは通報によって認知した場合は、次の区分により、区間を定めて道路の通行を禁止し、又は制限を行うが、道路管理者及び府警察（柏原警察署）は、密接な連携のもとに適切な措置を講じる。

【交通規制の実施責任者及び範囲】

| 区 分  | 実施責任者                | 範 囲  | 根 拠 法           |
|--|----------------------|--|-----------------|
| 道路管理者  | 国土交通大臣<br>知 事<br>市 長 | 1 道路の破損、欠壊その他の事由によって、危険であると認められる場合<br>2 道路に関する工事のため、やむを得ないと認める場合       | 道路法<br>第46条第1項  |
| 警 察  | 公安委員会                | 災害が発生し、又はまさに発生しようとしている場合において災害応急対策が的確かつ円滑に行われるようにするため、緊急の必要があると認められるとき | 災害対策基本法<br>第76条 |
|  |                      | 道路における危険を防止し、その他交通の安全と円滑を図り、又は交通公害その他の道路の交通に起因する障害を防止するため              | 道路交通法<br>第4条第1項 |
|  | 警 察 署 長              | 道路交通法第4条第1項に規定する交通規制のうち、適用期間が短いもの                                      | 道路交通法<br>第5条第1条 |
|  | 警 察 官                | 道路における交通が著しく混雑するおそれがある場合   | 道路交通法<br>第6条第2項 |
| 道路の破損、火災の発生、その他の事情により道路において交通の危険が生ずるおそれがある場合 |                      | 道路交通法<br>第6条第4項  |                 |

2 道路管理者による交通規制

府警察（柏原警察署）との密接な連携のもとに、交通規制を実施する。

（1）市の管理道路

道路の破損、決壊等によって交通が危険であると認められる場合、又は被災道路の応急復旧等の措置を講じる必要がある場合には、八尾土木事務所、府警察（柏原警察署）に協議・報告を行い、道路法に基づく通行の禁止または制限を実施する。

（2）国、府の管理道路

国、府の道路管理者は、関係機関相互の協議・報告によって、道路の通行の禁止または、制限を実施する。

（3）西日本高速道路株式会社の管理道路

防災業務要領に基づき、関係機関相互の協議、通知等によって交通規制を実施する。

3 府公安委員会、府警察（柏原警察署）による交通規制

災害応急対策活動を実施するため必要があると認めるときは、避難所・避難地の状況、道路の被害程度等を考慮して決定した緊急交通路について、緊急通行車両以外の車両の通行禁止・制限等の交通規制を行う。

#### 4 警察官、自衛官及び消防吏員による措置命令

警察官は、通行禁止区域等において、車両その他の物件が緊急通行車両の通行の妨害となることによって災害応急対策の実施に著しい支障が生じるおそれがあると認める場合は、災害対策基本法第76条の3に基づき車両その他の物件の所有者等に対して緊急通行車両の円滑な通行を確保するため必要な措置を命じる。

また、災害派遣を命じられた部隊等の自衛官及び消防吏員は、災害対策基本法第76条の3に基づき警察官がその場にいない場合に限り、自らの緊急通行車両の通行のため、同様の措置を講じる。

#### 5 相互連絡

総務対策部総括班は、八尾土木事務所、府警察（柏原警察署）と被災地域の実態、道路及び交通の状況に関する情報を相互に交換するとともに、交通規制を必要とする場合には、事前に道路の通行、制限の対象、区間、理由等を相互に協議する。

#### 6 交通規制の標識等の設置

道路管理者、府公安委員会及び府警察（柏原警察署）は、車両の通行を禁止し、又は制限する措置を講じた場合は、緊急的かつ一時的な場合を除き、法令の定めに基づき、禁止又は制限の対象、区間、期間等を表示した道路標識等を設置する。

#### 7 広 報

総務対策部広報班は、道路における車両の通行禁止等の交通規制の措置を講じた場合には、前記措置のほか、府警察（柏原警察署）、報道機関等を通じて、消防機関、医療機関、自衛隊、交通関係事業者、ライフライン事業者など緊急輸送活動に係る関係機関等に対して、その状況を連絡するとともに、市民に対しても、規制内容、迂回路等について広報する。

## 第8節 公共土木施設等・建築物応急対策

洪水、土砂災害などによる被害拡大の防止対策を講じる状況を速やかに把握するとともに、応急処置を実施する。

《担当部・機関》

土木水防対策部土木水防班・土木水防対策部都市計画班  
・ 柏原羽曳野藤井寺消防組合・ 関係機関

### 第1 公共土木施設等

洪水、土砂災害などによる被害の拡大を防止するため、公共土木施設や危険箇所の被害状況を把握し、応急措置を講じる。

#### 1 道路・橋梁

土木水防対策部土木水防班は、道路・橋梁の被害状況等を把握し、必要に応じて応急措置を実施する。

##### (1) 被害状況の把握

冠水等道路の被害状況、通行障害の状況を把握するとともに、危険箇所の早期発見に努める。

##### (2) 他の道路管理者への通報

市道以外の道路が冠水、損壊等によって通行に使用をきたしている場合は、総務対策部総括班を通じて当該道路管理者（大阪国道事務所、八尾土木事務所、西日本高速道路株）に通報し、応急措置の実施を要請する。

##### (3) 避難及び立入制限

著しい被害を生じるおそれがある場合は、速やかに関係機関及び市民に連絡するとともに、必要に応じて適切な避難対策、被災施設・危険箇所への立入制限を実施する。

##### (4) 応急措置

被害を受けた市道について優先順位の高いものから障害物の除去、仮復旧措置を講じる。なお、市道以外の道路については、事態が緊急を要し、当該道路管理者による応急措置を待つとまのない場合は、必要最小限度の範囲で応急措置を講じるとともに、当該道路管理者にその旨を報告する。

また、市単独での道路の応急措置が困難な場合は、総務対策部総括班を通じて近畿地方整備局（大阪国道事務所）及び府（八尾土木事務所）に対し応援を要請する。

#### 2 河川、水路、ため池

土木水防対策部土木水防班は、河川、水路、ため池の被害状況等を把握し、必要に応じて応急措置を実施する。

##### (1) 被害状況の把握

護岸の被害状況、水路の橋脚・工事箇所の仮設物等に掛かる浮遊物などの障害物の状況、ため

池の被害状況を把握するとともに、危険箇所の早期発見に努める。

(2) 河川管理者、ため池管理者への通報

所管施設以外の被害や障害物等を発見した場合は、総務対策部総括班を通じて当該施設管理者（近畿地方整備局大和川河川事務所、八尾土木事務所、大阪府中部農と緑の総合事務所、ため池管理者）に通報し、応急措置の実施を要請する。

(3) 避難及び立入制限

著しい被害を生じるおそれがある場合は、速やかに関係機関及び市民に連絡するとともに、必要に応じて適切な避難対策、被災施設・危険箇所への立入制限を実施する。

(4) 応急措置

障害物の除去、応急排水、被害を受けた堤防、護岸、水門等の仮復旧措置を速やかに実施するとともに、所管施設以外の応急措置に協力する。

また、市単独での応急措置が困難な場合は、総務対策部総括班を通じて府に対し応援を要請する。

3 土砂災害危険箇所等

土木水防対策部都市計画班は、土石流危険渓流、地すべり危険箇所・防止区域、急傾斜地崩壊危険箇所・危険区域等の被害状況を把握し、必要に応じて応急措置を実施する。

(1) 被害状況の把握

土砂災害危険箇所等の被害状況を把握するとともに、被災施設及び危険箇所に対する点検を速やかに実施する。

(2) 斜面判定士派遣の要請

土砂災害の危険箇所等において、危険の程度を判定する必要がある場合は、NPO法人大阪府砂防ボランティア協会等に斜面判定士の派遣を要請し、危険度の判定を行う。

(3) 関係機関への通報

所管施設以外の被害や異常現象を発見した場合は、総務対策部総括班を通じて近畿地方整備局（大和川河川事務所）、府（八尾土木事務所）、府警察（柏原警察署）、隣接行政機関（大阪府八尾市、奈良県王寺町、三郷町）、西日本高速道路株式会社、西日本旅客鉄道株式会社、近畿日本鉄道株式会社などの当該危険区域等の関係機関に通報し、応急措置の実施を要請する。

(4) 避難及び立入制限

著しい被害を生じるおそれがある場合は、速やかに関係機関及び市民に連絡するとともに、必要に応じて適切な避難対策、被災施設・危険箇所への立入制限を実施する。

(5) 災害発生時の報告

土砂災害が発生した場合、被害状況の報告を府（八尾土木事務所、府危機管理室）に対して行う。八尾土木事務所へは、次の様式によって報告を行う。

資料3-1-7 地すべり・急傾斜地災害報告

資料3-1-8 土石流災害報告

(6) 応急措置

危険箇所の被害拡大防止措置及び被災施設の仮復旧措置を速やかに実施するとともに、所管施

設以外の応急措置に協力する。

また、市単独での応急措置が困難な場合は、総務対策部総括班を通じて府に対し応援を要請する。

## 第2 公共建築物等

### 1 公共建築物等

各部は、所管公共建築物の浸水や土砂の堆積等、被害状況を速やかに把握し、必要に応じて応急措置を講じるとともに、二次災害を防止するため、倒壊の危険性のある建物への立ち入り禁止措置や適切な避難対策を実施する。

### 2 防災行政無線

防災行政無線が設置されている部は、防災行政無線を点検し、機能に支障がある場合は速やかに復旧措置を講じる。

### 3 庁舎等

総務対策部は、防災上必要な庁舎等の施設及び設備を調査し、防災上の機能に支障のないよう緊急措置を講じる。

### 4 宅地

- (1) 被害状況を府に報告するとともに、危険度判定を実施する。
- (2) 危険度判定士の協力を得て、判定ステッカーの貼付等により、宅地の所有者等に危険度を周知し、二次災害の防止に努める。
- (3) 危険な宅地の使用者に使用中止を勧める。



## 第9節 ライフラインの確保

ライフラインに関わる事業者は、災害発生時における迅速かつ的確な初動対応と被害拡大防止対策を実施する。

また、災害によって途絶したライフライン施設については、速やかに応急復旧を進めるとともに、応急供給、サービス提供を実施する。

《担当部・機関》

総務対策部総括班・総務対策部調査班・総務対策部広報班・上下水道対策部水道庶務班  
・上下水道対策部給水班・上下水道対策部下水道班・関係機関

### 第1 被害状況の報告

- 1 上下水道対策部水道庶務班、上下水道対策部下水道班は、災害が発生した場合には、速やかに所管施設設備の被害状況を調査し、総務対策部総括班に報告する。なお、被害が生じた場合は、総務対策部総括班を通じて、府に報告する。
- 2 関西電力株式会社、大阪ガス株式会社及び西日本電信電話株式会社は、災害が発生した場合には、速やかに施設設備の被害状況を調査し、総務対策部総括班及び府に報告する。

### 第2 各事業者における対応

#### 1 上水道施設（市、府）

##### （1）応急措置

上下水道対策部給水班は、被害の拡大のおそれがある場合、直ちに施設の稼働の停止又は制限を行い、総務対策部総括班に報告する。

また、必要に応じ総務対策部総括班を通じて、府、柏原羽曳野藤井寺消防組合、府警察（柏原警察署）に通報するとともに、総務対策部広報班と連携して、付近住民に周知する。

##### （2）応急給水及び復旧

ア 上下水道対策部水道庶務班は、飲料水の確保・応急復旧及び情報連絡に必要な人材、資機材等を確保する。

イ 上下水道対策部給水班は、給水車、トラック等によって、応急給水を行うとともに、速やかな応急復旧に努める。

ウ 上下水道対策部給水班は、被災状況、復旧の難易度を勘案しながら、医療機関、社会福祉施設等の給水重要施設へ優先的な応急給水、復旧を行う。

エ 上下水道対策部給水班は、被災状況等によっては、協定や要請に基づき、他の水道及び関連業者に応援を要請する。

### (3) 広報

上下水道対策部水道庶務班は、総務対策部広報班を通じて、被害状況、給水状況、復旧状況及び今後の見通しを関係機関、報道機関等に伝達し、広報する。

## 2 下水道施設（市、府）

### (1) 応急措置

上下水道対策部下水道班は、応急措置を講じる。

ア 停電等によってポンプ場の機能が停止した場合は、排水不能がおこらないよう、発動機によるポンプ運転を行う。

イ 下水管渠の被害には、汚水、雨水の疎通に支障がないよう応急措置を講じる。

ウ 被害の拡大のおそれがある場合、直ちに施設の稼働の停止又は制限を行い、総務対策部調査班に報告する。

また、必要に応じ総務対策部総括班を通じて、府、柏原羽曳野藤井寺消防組合、府警察（柏原警察署）に通報するとともに、総務対策部広報班を通じて、付近住民に周知する。

### (2) 応急復旧

上下水道対策部下水道班は、応急復旧を実施する。

ア 応急復旧に必要な人材、資機材等を確保する。

イ 被災状況、復旧の難易度を勘察して必要度の高いものから復旧を行う。

ウ 被災状況等によっては、協定や要請に基づき、他の下水道管理者に応援を要請する。

### (3) 広報

上下水道対策部下水道班は、総務対策部広報班を通じて、生活水の節水に努めるよう広報するとともに、被害状況、復旧状況及び今後の見通しを関係機関、報道機関等に伝達し、広報する。

## 3 電力供給施設（関西電力株式会社）

### (1) 応急措置

電力需要の実態に鑑み、災害発生時においても原則として送電を継続するが、災害の被害及び火災の拡大等に伴い感電等の二次災害のおそれがあり、必要と認めた場合、又は柏原羽曳野藤井寺消防組合、府、府警察（柏原警察署）から要請があった場合は、送電の停止を含む適切な危険防止措置を講じる。この場合、総務対策部総括班、府、柏原羽曳野藤井寺消防組合、府警察（柏原警察署）に通報するとともに、付近住民に周知する。

### (2) 応急供給及び復旧

ア 被害状況によっては、他の電力事業者との協定に基づき、電力の供給を受ける。

イ 緊急を要する重要施設を中心に、発電機車両等によって応急送電を行う。

ウ 単独復旧が困難な場合は、協定に基づき他の電力事業者に応援を要請する。

エ 被害状況、復旧の難易度を勘察して、必要度の高いものから復旧を行う。

オ 再供給に際しては、十分な点検を行い、二次災害の防止に努める。

### (3) 広報

ア 二次災害を防止するため、電気施設及び電気機器の使用上の注意について、広報活動を行う。

イ 被害状況、供給状況、復旧状況と今後の見通しを関係機関、報道機関に伝達し、広報する。

関西電力株式会社の連絡先

| 名 称    | 連絡窓口 | 所在地         | 電話番号         |
|--------|------|-------------|--------------|
| 羽曳野営業所 | 庶務課  | 羽曳野市軽里1-127 | 072-956-3381 |

4 ガス供給施設（大阪ガス株式会社）

(1) 応急措置

水害、冠水地域の整圧器の機能監視及び他工事現場の特別見回りと防護強化打合せ等を行うとともに、防護及び応急機材の点検整備を行う。なお、関係機関との情報連絡を行い、過去の災害事例を参考にした被害予想地区の施設を重点的に監視する。

(2) 応急供給及び復旧

- ア 被害状況、復旧の難易度を勘案して、必要度の高いものから復旧を行う。
- イ 緊急を要する重要施設を中心に、代替燃料・機器等を貸し出す。
- ウ 単独復旧が困難な場合、協定に基づき他のガス事業者に応援を要請する。
- エ 被害箇所の修繕を行い、安全を確認したうえで、ガスの供給を再開する。

(3) 広報

- ア 二次災害を防止するため、ガス漏洩時の注意事項についての情報を広報する。
- イ 被害状況、供給状況、復旧状況と今後の見通しを関係機関、報道機関に伝達し、広報する。

大阪ガス株式会社の連絡先

| 名 称             | 連絡窓口    | 所在地          | 電話番号         |
|-----------------|---------|--------------|--------------|
| 導管事業部<br>北東部導管部 | 緊急保安チーム | 東大阪市稲葉2-3-17 | 072-966-5356 |

5 電気通信施設（西日本電信電話株式会社）

(1) 通信の非常疎通措置

災害に際し、通信輻輳の緩和及び重要通信の疎通を確保するため、応急回線の作成、網措置、利用制限等の措置を講じるとともに、非常、緊急通話又は非常、緊急電報を一般の通話又は電報に優先して取り扱う。

(2) 通信の確保及び応急復旧

- ア 災害救助法が適用された場合等には、避難地・避難所に、被災者が利用する特設公衆電話の設置に努める。
- イ 被災した電気通信設備等の応急復旧は、サービス回復を第一義として速やかに実施する。
- ウ 必要と認めるときは、災害復旧に直接関係のない工事に優先して、復旧工事に要する要員、資材及び輸送の手当てを行う。
- エ 復旧にあたっては、行政機関、他の事業者と連携し、早期復旧に努める。

(3) 広報

災害に伴う電気通信設備等の応急復旧においては、通信の疎通及び利用制限の措置状況並びに被災した電気通信設備等の応急復旧の状況等の広報を行い、通信の疎通ができないことによる社

会不安の解消に努める。

西日本電信電話株式会社の連絡先

| 名 称   | 連絡窓口     | 所在地             | 電話番号         |
|-------|----------|-----------------|--------------|
| 大阪東支店 | 設備部災害対策室 | 大阪市天王寺区清水谷町2-37 | 06-6766-5820 |

## 第10節 交通の確保

鉄道及び道路管理者は、迅速な初動対応と利用者の安全確保のための対策を講じるとともに、都市機能を確保するために、速やかに交通機能の維持、回復に努める。

《担当部・機関》

土木水防対策部土木水防班・関係機関

### 第1 交通の安全確保

鉄道及び道路施設の管理者は、迅速な初動対応と利用者の安全確保のための対策を講じる。

#### 1 被害状況の報告

- (1) 土木水防対策部土木水防班は、速やかに施設の被害状況を調査し、災害が発生した場合には、速やかに所管施設設備の被害状況を調査し、総務対策部総括班に報告する。なお、被害が生じた場合は、総務対策部総括班を通じて、府に報告する。
- (2) 各施設管理者は、速やかに施設の被害状況を調査し、被害が生じた場合は、その状況を総務対策部総括班及び府に報告する。

#### 2 各施設管理者における対応

- (1) 鉄道施設（西日本旅客鉄道株式会社、近畿日本鉄道株式会社）

鉄道施設管理者は、利用者の安全確保のための対策を講じる。

  - ア あらかじめ定めた基準に基づき、列車の緊急停止、運転の見合わせ又は、速度制限を行う。
  - イ 負傷者には、応急救護の措置を講じるとともに、必要に応じて、柏原羽曳野藤井寺消防組合、府警察（柏原警察署）に通報し、出動の要請を行う。
  - ウ 乗客の混乱を防止するため、適切な車内放送及び駅構内放送を行うとともに、状況に応じて、安全な場所への避難誘導を行う。
- (2) 道路施設（市、府、近畿地方整備局、西日本高速道路株式会社）

土木水防対策部土木水防班及びその他の道路管理者は、利用者の安全確保のための対策を講じる。

  - ア あらかじめ定めた基準に基づき、通行の禁止又は制限を行う。
  - イ 負傷者には、応急救護の措置を講じるとともに、必要に応じて、柏原羽曳野藤井寺消防組合、府警察（柏原警察署）に通報し、出動の要請を行う。
  - ウ 交通の混乱を防止するため、通行車両の迂回路への誘導等適切な措置を講じる。

## 第2 交通の機能確保

鉄道及び道路施設の管理者は、都市機能を確保するため、速やかに交通機能の維持・回復に努める。

### 1 障害物の除去

鉄道及び道路管理者は、交通の支障となる障害物を除去し、除去した障害物については、各管理者が責任をもって処理する。

### 2 各施設管理者における復旧

#### (1) 鉄道施設（西日本旅客鉄道株式会社、近畿日本鉄道株式会社）

各鉄道施設管理者は、被災した鉄道施設について、鉄道機能の維持・回復を図るため、優先順位の高い施設から応急復旧を行う。

ア 線路、保安施設、通信施設など列車運行上重要な施設を優先して応急復旧を行うとともに、被災状況、緊急度、復旧の難易度などを考慮して、段階的な応急復旧を行う。

イ 被害状況によっては、他の鉄軌道管理者からの応援を受ける。

ウ 運行状況、復旧状況、今後の見通しを関係機関に連絡するとともに、報道機関等を通じて広報する。

#### (2) 道路施設（市、府、近畿地方整備局、西日本高速道路株式会社）

土木水防対策部土木水防班及びその他の道路管理者は、被災した道路施設について、道路機能の維持・回復を図るため、優先順位の高い道路から応急復旧を行う。

ア 被災状況、緊急性、復旧の難易度などを考慮し、市においては、応急復旧を行うとともに、順次その他の道路の応急復旧を行う。なお、橋梁、トンネルなど復旧に時間を要する箇所を含む道路は、代替道路の確保に努める。

自動車専用道路は、速やかに復旧させるよう部分開通するための段階的な応急復旧を行う。

イ 被害状況によっては、他の道路管理者からの応援を受ける。

ウ 通行状況、復旧状況、今後の見通しを関係機関に連絡するとともに、報道機関等を通じて広報する。

## 第11節 農林関係応急対策

災害が発生した場合、農林関係の被害拡大を防止するため、農林業に関する応急対策を実施する。

《担当部・機関》

民生対策部産業班・関係機関

### 第1 農業用施設

民生対策部産業班、土地改良区等は、農業用施設の被害の状況を早期に調査し、応急復旧を図る。

- 1 民生対策部産業班は、農業用施設の被害状況の早期把握に努めるとともに、被災施設や危険箇所に対する調査を速やかに実施し、必要に応じ、応急措置を講じる。
- 2 築留土地改良区、青地井手口土地改良区は、管理施設（ため池、農道、水路等）が被災した場合、関係機関に連絡し、その協力を得て、応急措置を講じる。

### 第2 農作物

#### 1 災害対策技術の指導

民生対策部産業班は、府及び大阪中河内農業協同組合との協力のもと、被害を最小限に食い止めるため、農家に対し、災害対策技術の指導を行うものとし、必要に応じ、大阪府食とみどりの総合技術センター等試験研究機関に指導、援助を要請する。農地、施設及び農作物に被害が生じた時は、施肥、排水、泥土の除去、倒伏果樹の引き起こしなど応急措置の技術指導を行う。

#### 2 種子もみ及び園芸種子の確保あっせん

民生対策部産業班は、必要に応じて、府に対し、災害対策用種子もみ及び園芸種子のあっせんを依頼し、その確保を図る。

#### 3 病虫害の防除

民生対策部産業班は、府、大阪府中部農と緑の総合事務所、大阪府病虫害防除所、その他関係機関と協力して、被災した農作物の各種病虫害の防除指導を行う。

### 第3 畜産

民生対策部産業班は、大阪府北部家畜保健衛生所との協力のもと、家畜管理についての技術指導を行うなど家畜伝染病の予防とまん延の防止に留意し、家畜被害の未然防止に努める。

- 1 伝染病の発生等については、速やかに府に連絡し、府の防疫計画に基づき必要な伝染病防疫対策を実施する。
- 2 一般の疾病の対策については、獣医師と協力し、治療に万全を期すものとする。
- 3 伝染病発生畜舎等の消毒については、府の指定によって実施する。  
なお、一般疾病薬品等については、府にあっせんを要請する。
- 4 飼料対策については、災害地域内の被害状況及び家畜数に応じ、府に依頼して政府保管の飼料の払い下げを受け、売り渡しを行う。

#### 第4 林産物

民生対策部産業班は、府、森林組合との協力のもと、倒木に対する措置等の技術指導を行うなど林産物の被害の軽減に努める。



## 第12節 災害救助法の適用

災害によって住家が滅失した世帯数が、災害救助法に定める基準以上に達し、被災者が現に救助を要する状態にある場合は、災害救助法を適用して同法に基づく救助を行う。

《担当部・機関》

総務対策部庶務班・民生対策部福祉班・関係機関

### 第1 災害救助法の適用基準

人口が50,000人以上100,000人未満に該当する本市の場合、災害救助法の適用は、災害による市域の被害が次のいずれかに該当する場合において、知事が指定する。

- 1 家屋の全壊、全焼、流失等によって住家が滅失した世帯の数（以下「滅失世帯数」という）が、80世帯以上の場合
- 2 府域の滅失世帯数が2,500世帯以上である場合において、市域の滅失世帯数が40世帯以上の場合
- 3 府域の滅失世帯数が12,000世帯以上であって、市域の滅失世帯数が多数の場合
- 4 災害が隔絶した地域に発生したものである等災害にかかった者の救護を著しく困難とする、厚生労働省令で定める特別の事情がある場合で、かつ、市域の滅失世帯が多数である場合
- 5 多数の者が生命又は身体に危害を受け、又は受けるおそれが生じた場合であって、厚生労働省令で定める基準に該当するとき

### 第2 滅失世帯の算定基準

滅失世帯数の算定は、住家が全壊(全焼・流失)した世帯を基準とする。なお、そこまで至らない半壊等については、災害救助法施行令第1条第2項の規定に基づき、みなし換算を行う。

【滅失世帯の算定基準】

全壊（全焼・流失）世帯 1世帯 = 滅失世帯 1世帯  
半壊（半焼）等著しく損傷した世帯 2世帯 = 滅失世帯 1世帯  
床上浸水、土砂の堆積等によって一時的に居住困難な世帯 3世帯 = 滅失世帯 1世帯  
（注）床下浸水、一部損壊は換算しない。

### 第3 災害救助法の適用申請

災害救助法の適用については、同法の定めるところによるが、必要と認めた場合は速やかに所定の手続を行う。

#### 1 適用申請手続

- (1) 市長は、市の災害の規模が災害救助法の適用基準に該当する場合、又は該当する見込みがある場合は、直ちにその状況を知事に報告する。なお、現に救助を要する状態にある場合は、災害救助法の適用を要請しなければならない。
- (2) 災害の状態が急迫し知事による救助の実施を待ついとまがない場合は、市長は災害救助法の規定による救助を行い、その状況を知事に報告し、その後の処理について知事の指示を受ける。

### 第4 救助の実施

災害救助法の適用に基づく救助活動は、知事が実施し、市長はこれを補助する。ただし、災害の事態が急迫し知事による救助活動の実施を待つことができない場合、市長は災害救助法に定める救助活動を実施するとともに、事後速やかに知事に報告し指示を受ける。

また、知事の職権の一部を委任された場合は、委任された救助事項については、市長が実施責任者となって応急救助活動を実施する。

#### 1 救助の内容

災害救助法による救助の種類は次のとおりである。

- (1) 収容施設（応急仮設住宅を含む）の供与
- (2) 炊出しその他による食品の給与及び飲料水の供給
- (3) 被服、寝具その他生活必需品の給与又は貸与
- (4) 医療及び助産
- (5) 災害にかかった人の救出
- (6) 災害にかかった住宅の応急処置
- (7) 生業に必要な資金、器具又は資料の給与又は貸与
- (8) 学用品の給与
- (9) 埋火葬
- (10) 死体の捜索及び処置
- (11) 災害によって住居又はその周辺に運ばれた土石、竹木等で、日常生活に著しい支障を及ぼしているものの除去

#### 2 職権の一部委任

知事は、救助を迅速に行うため必要であると認めるときは、その権限に属する救助の実施に関する事務の一部を市長が行うこととすることができる。（災害救助法第30条）

なお、上記により市長が行う事務のほか、市長は、知事が行う救助を補助するものとする。

## 第5 救助の程度、方法及び期間並びに実費弁償の基準

災害救助法による救助の程度、方法及び期間並びに実費弁償の基準は、資料3-2-1 災害救助法による救助の程度、方法及び期間に示すとおりであるが、救助の期間については、やむをえない特別の事情のあるときは、応急救助に必要な範囲内において厚生労働大臣の承認を得て延長することがある。

資料3-2-1 災害救助法による救助の程度、方法及び期間

## 第13節 避難所の開設・管理

災害による家屋の損壊、滅失、浸水等によって避難を必要とする市民を臨時に収容する避難所を開設する。

《担当部・機関》

総務対策部総括班・総務対策部調査班・関係機関

### 第1 避難所の開設

避難収容が必要な場合は、速やかに避難所を開設する。

#### 1 避難所の開設基準

災害が発生し、多数の避難者が予想される場合又は避難の状況に応じ開設する必要がある場合は、その状況に応じて避難所を開設する。

#### 2 避難収容の対象者

##### (1) 災害によって現に被害を受けた者

ア 住家が被害を受け居住の場所を失った者であること

イ 現に災害を受けた者であること

##### (2) 災害によって現に被害を受けるおそれがある者

ア 避難勧告・指示の出た場合

イ 避難勧告・指示は発せられていないが、緊急に避難することが必要である場合

##### (3) その他避難が必要と認められる場合

#### 3 避難所の開設方法

総務対策部調査班は、速やかに職員を派遣し避難所を開設する。ただし、急を要する場合で、職員の派遣が困難な場合は、当該施設管理者に開設を要請する。

#### 4 関係機関への通知

総務対策部総括班は、直ちに避難所開設の状況を知事に報告する。

### 第2 避難所の管理・運営

総務対策部調査班は、施設管理者の協力を得て、避難所を運営・管理するが、自主防災組織等を中心とした避難所内の住民組織の自主的な活動によって、避難所の運営が行われるよう支援する。

## 1 管理責任者

避難所の管理責任者は、当該施設の管理者又は指名された者とする。

## 2 運営主体

自主防災組織等を中心とした住民組織が自主的な活動で運営する。

## 3 ボランティアの役割

ボランティアは、管理責任者及び避難者の代表と協議しながら、避難所運営を補助する。

## 4 避難所の管理

### (1) 避難者の把握

管理責任者は、避難者カードを配布・回収し、避難者の実態を把握するとともに、これを基に避難者収容記録簿を作成する。

### (2) 食料、生活必需品等の請求、受取、配布

管理責任者は、避難所全体で集約された、食料、生活必需品、その他物資の必要数を総務対策部調査班を通じて民生対策部市民班に報告し、調達を要請する。

また、到着した食料や物資を受け取った場合は、住民組織、一般ボランティア等の協力を得て配布する。

### (3) 情報等の掲示

避難者の不安感の解消と避難所内の秩序の維持のため、応急対策の実施状況・予定等の情報、避難者心得等を掲示する。

### (4) 生活環境への配慮

管理責任者は、避難所生活の長期化に対応して、避難者のプライバシー保護、テレビ等の生活機器の確保、入浴支援の実施など生活環境の整備に努める。

### (5) 相談窓口の設置

避難者の不安感等を解消するため、避難所内に相談窓口を設置する。

### (6) 災害時要援護者への配慮

ア 管理責任者は、避難所を開設した場合、住民組織や一般ボランティア等の協力を得て、高齢者、障害者、乳幼児、妊産婦等の災害時要援護者を把握し、これらの者に対して健康状態等について聞き取り調査を行う。

イ 管理責任者は、調査の結果に基づき、これらの者が必要とする食料、生活必需品等の調達を総務対策部調査班を通じて民生対策部市民班に要請するほか、避難所内でも比較的落ち着いた場所を提供するなどの配慮を行う。

ウ スロープが設置されていない施設の管理責任者は、必要に応じて仮設スロープを設置する。

エ 福祉仕様のトイレが設置されていない施設の管理責任者は、必要に応じて仮設トイレの設置・増設などの対応策について民生対策部福祉班と協議する。

オ 必要に応じて老人福祉施設、病院等への入所、被災地域外への避難等が行えるよう民生対策部福祉班と協議する。

資料3-2-2 避難者名簿、資料3-2-3 避難所状況報告書、資料3-2-4 食糧依頼伝票

資料3-2-5 物資依頼伝票、資料3-2-6 物資受払簿

### 第3 避難者の移送

被災地域が広域にわたり、避難所が使用できない場合、もしくは避難所に収容しきれなくなった場合、または避難者の生命、身体を守るため他の地域に移送する必要があり、本市のみで対処できない場合には、知事に要請し府警察（柏原警察署）又は自衛隊の協力を得て、避難者を移送する。

この場合、管理者を定め、移送先へ派遣するとともに、移送にあたっては、引率者を移送車両に添乗させる。

### 第4 避難所の解消及び集約

施設の本来機能を回復するため、災害が落ち着き避難者が帰宅できる状態になった場合は、避難所を閉鎖する。なお、家屋の倒壊等によって、帰宅が困難な避難者がいる場合は、避難所の規模を縮小し存続させるなど必要な措置を講じる。

- 1 総務対策部総括班は、本部長から閉鎖及び縮小の指示があった場合は、その旨を避難者等に周知する。
- 2 管理責任者は、避難所を閉鎖した場合、その旨を総務対策部総括班に報告するとともに、施設管理者にも報告する。
- 3 避難所を閉鎖した場合は、その都度知事に報告する。

## 第14節 緊急物資の供給

家屋の損壊、滅失等によって、水、食料、生活必需品の確保が困難な市民に対し、必要な物資の供給に努める。

《担当部・機関》

総務対策部財務班・民生対策部市民班・民生対策部福祉班  
・上下水道対策部水道庶務班・上下水道対策部給水班

### 第1 給水活動

飲料水の確保が困難な市民に対し、最小限度必要な量の飲料水を供給するよう努める。

#### 1 情報の収集

上下水道対策部水道庶務班は、災害発生後、なるべく早期に次の情報を集約・整理して被害の範囲・規模を把握する。

- (1) 浄水場、配水池等の状況を確認し、貯水量の把握を行う。
- (2) 各給水区域の断水状況の収集・把握を行う。

#### 2 給水の実施

上下水道対策部給水班は、把握した情報に基づき応急給水計画を作成し、応急給水を実施する。

##### (1) 目標量

被災者1人あたり1日3リットルを目標として供給し、応急復旧の進捗にあわせ順次供給量を増加する。

##### (2) 給水方法

###### ア 給水拠点における給水

浄水場、配水池を給水拠点として、給水を実施する。

###### イ 給水車による給水

避難所、病院、学校等で水槽又は容器を備えてある場所については、給水車による給水を実施する。

また、浄水場、配水池が被災した場合は、給水車を給水拠点として給水を実施する。

###### ウ トラックによる給水

避難所、病院、診療所、産院等で水槽又は容器を備えていない場所、小規模の避難所等については、ポリエチレン容器等による給水を実施する。

###### エ 応急仮設配管による給水

関連業者等の協力を得て、応急仮設配管の敷設、共用栓の設置を行い、給水を実施する。

###### オ パック水・缶詰水の配布

###### カ 給水用資機材の調達

必要により給水用資機材を調達する。

(3) 応急給水実施の優先順位

病院等の緊急に水を要する施設や、高齢者、障害者等の施設には優先的に給水車を配備し、臨時給水栓をそれらの近くに設置する。

(4) 家庭用水の供給

府の指示に基づき速やかに家庭用水の供給を実施する。

(5) 飲料水の水質検査及び消毒

給水にあたっては、水質管理はもとより、使用する器具等すべて衛生的に処理する。

3 広報

上下水道対策部水道庶務班は、市民の不安を和らげるため、情報提供を積極的かつきめ細かく行う。

(1) 手段

- ア 広報車
- イ 広報誌
- ウ 報道機関（テレビ、新聞、ラジオ等）
- エ 自治会
- オ インターネット（市ホームページ）

(2) 広報内容

- ア 給水時間及び給水場所
- イ 断水の解消見込み
- ウ 水使用上の注意点
- エ その他必要な情報

4 応援要請

市単独で十分な給水活動を実施することが困難な場合は、総務対策部総括班を通じて府、他の市町村等に応援を要請する。

## 第2 食料の供給

避難者、被災者等に対する食料を確保し、炊き出しその他によって応急供給を実施するよう努める。

1 食料供給の対象者

- (1) 避難所に収容された者
- (2) 被災によって調理ができない者
- (3) 旅行者、市内通過者等で他に食料を得る手段のない者

2 必要量の把握

総務対策部財務班は、食料供給の対象者数から必要な数量を把握するとともに、避難所ごとの必要量も算定し、供給計画を作成する。



### 3 食料の確保

総務対策部財務班は、供給計画に基づき、備蓄食料や調達によって確保する。

#### (1) 備蓄食料

市が保有する災害用備蓄物資は、資料編のとおりである。

#### 資料3-2-7 防災備蓄品一覧表

#### (2) 調達食料

協定業者等から調達するとともに流通状況に応じ、その他の業者からも調達する。

また、市において食料の調達が困難な場合は、総務対策部総括班を通じて府、他の市町村等に応援を要請する。なお、他の市町村、近畿農政局（大阪農政事務所）に応援要請した場合は、府に報告する。

### 4 供給方法

民生対策部市民班は、避難所内住民組織、地域各種団体、一般ボランティア等の協力を得て、被災者に不安を抱かせないように迅速に食料を供給する。なお、供給にあたっては供給品目、数量等を明らかにし、被災者間に不公平が生じることのないよう適切に実施する。

### 5 炊き出しの実施

民生対策部市民班は、必要に応じて炊き出しを実施する。

#### (1) 炊き出しの方法

ア 炊き出しは、避難所内の住民組織、地域各種団体、自衛隊等の協力を得て実施する。

イ 炊き出しの実施については、避難状況、ライフライン復旧状況及び協力体制の整備状況を勘案して決定する。

ウ 他団体等からの炊き出しの申し出については、調整のうえ受入れる。

#### (2) 炊き出しの場所

炊き出しは、避難所など適当な場所において実施する。なお調理施設がない、又は利用できない場所においては、応急的な調理施設及び資機材の確保に努める。

## 第3 生活必需品の供給

被災者に対し寝具、被服等の生活必需品を迅速かつ的確に供給するよう努める。

### 1 生活必需品供給の対象者

住家に被害を受け、生活必需品を失い、必要最小限の日常生活を営むことが困難な者

### 2 供給する生活必需品の内容

被災者の実情に応じて次に掲げる品目の範囲内において現物供給する。

#### (1) 被服、寝具及び身のまわり品

#### (2) タオル、石鹸等の日用品

- ( 3 ) ほ乳瓶
- ( 4 ) 衛生用品
- ( 5 ) 炊事道具、食器類
- ( 6 ) 光熱用品
- ( 7 ) 医薬品等
- ( 8 ) 要援護高齢者・障害者等用介護機器、補装具、日常生活用具等

### 3 必要量の把握

総務対策部財務班は、生活必需品供給の対象者数から必要な数量を把握するとともに、避難所ごとの必要量も算定し、供給計画を作成する。

### 4 生活必需品の確保

総務対策部財務班は、供給計画に基づき、備蓄品や調達によって確保する。

#### ( 1 ) 備蓄品

市が保有する災害用備蓄物資は、資料編のとおりである。

#### 資料3-2-7 防災備蓄品一覧表

#### ( 2 ) 調達品

協定業者等から調達するとともに流通状況に応じ、その他の卸売業者、小売販売業者からも調達する。

また、市において生活必需品の調達が困難な場合は、総務対策部総括班を通じて府、他の市町村等に応援を要請する。なお、他の市町村、日本赤十字社大阪府支部に応援要請した場合は、府に報告する。

### 5 供給方法

民生対策部福祉班は、避難所内住民組織、地域各種団体、一般ボランティア等の協力を得て、被災者に不安を抱かせないように迅速に生活必需品を供給する。なお、供給にあたっては供給品目、数量等を明らかにし、被災者間に不公平が生じることのないよう適切に実施する。

## 第15節 保健衛生活動

感染症、食中毒の予防及び被災者の心身両面での健康維持のため、常に良好な衛生状態を保つように努めるとともに、健康状態を十分把握し、必要な措置を講じる。

《担当部・機関》

民生対策部保健班・民生対策部環境班・医療対策部医療班・関係機関

### 第1 防疫活動

民生対策部環境班は、民生対策部保健班等との密接な連絡体制のもと、感染症の予防及び感染症の患者に対する医療に関する法律（以下「感染症法」という）及び災害防疫実施要綱（昭和40年厚生省公衆衛生局長通知）に基づき、府と緊密な連携をとりつつ、患者等の人権に配慮しながら、防疫活動を実施する。

#### 1 消毒措置の実施（感染症法第27条）

府の指導、指示により、家屋、便所、その他必要な場所の消毒を実施する。

#### 2 ねずみ族、昆虫等の駆除（感染症法第28条）

府の指導、指示に基づき速やかにねずみ族、昆虫等の駆除を実施する。

#### 3 臨時予防接種（予防接種法第6条）

府の指示により、医療対策部医療班は、臨時に予防接種を実施する。

#### 4 防疫調査・健康診断

府は、災害発生後、速やかに感染症の発生状況及び動向に関する調査を行い、一類感染症、二類感染症及び三類感染症のまん延を防止するため必要と認めたときは、健康診断の勧告等を行う。市は、八尾保健所、柏原市医師会等の協力を得て、被災地・避難所での防疫調査・健康診断を実施する。

府は、一類感染症及び二類感染症患者発生時は、感染症指定医療機関と連携し、必要病床数を確保するとともに、患者移送車の確保を行い、入院の必要がある感染症患者について入院の勧告等を行う。市は、この実施に際して協力する。

#### 5 避難所等の防疫指導

府の指示、指導のもとに、避難所等における防疫活動を実施し、施設の管理者を通じて、うがい・手洗いの励行等の徹底を期す。

なお、避難所に消毒薬等を常備するよう努める。

## 6 衛生教育及び広報活動

府の指示、指導に基づき感染症の予防のため、住民に対して適切な衛生教育及び広報活動を実施する。

## 7 薬品の調達、確保

市は、防疫に必要な薬品を調達、確保する。

## 8 その他

感染症法により、府の指示を受け必要な措置を行う。

## 9 応援要請

市単独で防疫活動を実施することが困難な場合は、総務対策部総括班を通じ府に協力を要請する。

## 10 報 告

八尾保健所を經由して府に被害状況、防疫活動状況、災害防疫所要見込額を報告する。

## 11 災害防疫完了後の措置

災害防疫活動を終了した場合は、速やかに災害防疫完了報告書を作成し、総務対策部総括班及び八尾保健所を経て府に提出する。

一類感染症：ペスト、エボラ出血熱、クリミア・コンゴ出血熱、マールブルグ病、ラッサ熱、痘そう、南米出血熱

二類感染症：ジフテリア、急性灰白髄炎、結核、重症急性呼吸器症候群（病原体がコロナウイルス属SARSコロナウイルスであるものに限る。）

三類感染症：コレラ、細菌性赤痢、腸管出血性大腸菌感染症、腸チフス、パラチフス

## 第2 食品衛生管理

民生対策部保健班は、食中毒の防止及び食中毒発生時における被害の拡大防止のため、衛生上の徹底を推進するなど、八尾保健所が実施する活動に協力する。

### 1 食中毒の防止

八尾保健所は、食中毒の防止に万全を期する。

- (1) 物資集積拠点において、食品衛生監視員による衛生状態監視、指導に努める。
- (2) 避難所その他の臨時給食施設において、食品衛生監視員による食品の取り扱い状況、容器の消毒等についての調査、指導に努める。
- (3) 被災した食品関係営業施設の実態を調査し、衛生上問題がある場合は、改善を指導する。
- (4) 食品製造、運送、販売業者の食品取扱い及び施設の衛生監視
- (5) 飲料水の衛生監視、検査
- (6) その他食品に起因する危害発生の排除

## 2 食中毒発生時の対応方法

民生対策部保健班は、食中毒患者が発生した場合、府が行う食品衛生監視員による所要の検査等に協力し、原因究明及び被害の拡大防止に努める。

## 第3 被災者の健康維持活動

民生対策部保健班は、府と協力して、被災者の健康状態、栄養状態を十分に把握するとともに、助言、加療等、被災者の健康維持に必要な活動を実施する。

### 1 健康相談等

八尾保健所と連携して災害時における健康相談や訪問指導等の健康対策を実施する。

#### (1) 巡回健康相談等

被災家庭の生活環境の整備や被災者の健康管理を行うため、避難所、社会福祉施設、応急仮設住宅などを巡回し、保健師等による健康相談及び訪問指導、健康教育等を実施する。

また、必要に応じて柏原市医師会及び柏原歯科医師会の協力のもと、健康診断及び歯科検診を実施する。

#### (2) 巡回栄養相談

被災者の栄養状態を把握し早期に改善を図るため、栄養士会などの協力を得て、避難所や応急仮設住宅、給食施設等を巡回する栄養相談を実施する。

#### (3) 要援護高齢者、障害者等への指導

経過観察中の在宅療養者や要援護高齢者、障害者等の栄養状態の把握に努め、適切な指導を行う。また、高度医療を要する在宅療養者を把握し、適切な指導を行う。

### 2 心の健康相談等

(1) 災害による心的外傷後ストレス障害(P T S D)、生活の激変による依存症等に対応するため、心の健康に関する相談窓口を設置する。

(2) 環境の激変による精神疾患患者の発生、通院患者の医療中断状況を踏まえて、臨機に精神科救護所を設置する。

## 第4 動物保護等の実施

市・府及び関係機関は、相互に連携し、被災動物の保護及び動物による人等への危害防止を実施する。

### 1 被災地域における動物の保護・収容

飼い主のわからない負傷動物や逸走状態の動物の保護については、迅速かつ広域的な対応が求められることから、府は市、府獣医師会等関係団体をはじめ、ボランティア等と協力し、動物の保護・収容等を行う。

## 2 避難所における動物の適正な飼育

府は避難所を設置する市と協力して、飼主とともに避難した動物の飼養について、適正飼育の指導を行うとともに、動物伝染病予防上必要な措置を行うなど、動物の愛護及び環境衛生の維持に努める。

- (1) 府は各地域の被害状況、避難所での動物飼養状況の把握及び資材の調達確保、獣医師の派遣等について、市との連絡調整及び支援を行う。
- (2) 避難所から動物保護施設への動物の受入れ等の調整
- (3) 他府縣市との連絡調整及び応援要請を行う。

## 3 動物による人等への危害防止

危険な動物が市街地周辺で徘徊し、人畜及びその財産に危害が及ぶおそれがあるときに府、警察、市等の関係者が連携し、人の生命、財産等への侵害を未然に防止する。

## 第16節 福祉活動

被災した要援護高齢者、障害者等に対し、被災状況やニーズの把握に努めるとともに、継続した支援活動に努める。

《担当部・機関》

|          |
|----------|
| 民生対策部福祉班 |
|----------|

### 第1 要援護高齢者、障害者等の被災状況の把握

民生対策部福祉班は、要援護高齢者、障害者等の安否確認並びに被災状況及び被災した要援護高齢者、障害者等の福祉ニーズの把握に努める。

#### 1 要援護高齢者、障害者等の安否確認及び被災状況の把握

(1) 民生委員、児童委員、地域住民、柏原市社会福祉協議会、一般ボランティア等の協力を得て、速やかに在宅要援護高齢者、障害者等の安否確認を行うとともに、被災状況の把握に努める。

なお、災害時要援護者支援プラン作成後はこれに即した対応とする。

また、保護者を失う等の要保護園児・児童の早期発見、保護に努める。

(2) 社会福祉施設の施設設備、職員、入所者及び福祉関係職員等の被災状況の迅速な把握に努める。

#### 2 福祉ニーズの把握

被災した要援護高齢者、障害者等に対して、居宅、避難所及び応急仮設住宅等において、福祉サービスが組織的・継続的に提供できるよう、避難所に相談窓口を設置するなど、福祉ニーズの迅速な把握に努める。

### 第2 社会福祉施設の被災対策

社会福祉施設が被災した場合は、民生対策部福祉班は、施設入居者の親族等に連絡を取り、入居者の一時帰宅を要請するとともに、他の社会福祉施設への緊急入所を検討する。また、市内の社会福祉施設での緊急入所に対応できない場合は、府を通じて他市町村、他府県等の施設への緊急入所を要請する。

### 第3 被災した要援護高齢者、障害者等への支援活動

民生対策部福祉班は、被災した要援護高齢者、障害者等に対し、在宅福祉サービスの継続的提供、情報提供等の支援活動に努める。

#### 1 在宅福祉サービスの継続的提供

- (1) 被災した要援護高齢者、障害者等に対し、居宅、避難所、応急仮設住宅等において、補装具や日常生活用具の交付、ホームヘルパーの派遣等、在宅福祉サービスの継続的な提供に努める。
- (2) 被災した園児・児童やその家族の心的外傷後ストレス障害（PTSD）等に対応するため、心のケア対策に努める。

#### 2 要援護高齢者、障害者等の施設への緊急入所等

被災により、居宅、避難所等では生活ができない要援護高齢者、障害者等については、本人の意思を尊重したうえで、福祉避難所（二次的な避難施設）への移送及び社会福祉施設への緊急一時入所の措置を迅速かつ確に実施する。社会福祉施設等は、施設の機能を維持しつつ、可能な限り受け入れるよう努め、入所者が安心して生活を送れるよう支援を行う。

#### 3 情報提供

関係団体やボランティア等の協力を得て、要援護高齢者、障害者等に対する居宅及び避難所、応急仮設住宅等における福祉サービスの情報提供を行う。

#### 4 広域支援体制の確立

総務対策部総括班は、要援護高齢者、障害者等に対する被災状況等の情報を府に連絡する。

府は、必要に応じて、国や近隣府県、関係団体等からの広域的な人的・物的支援を得ながら、市に介護職員等の福祉関係職員の派遣や要援護者の他の地域の社会福祉施設への入所が迅速に行えるよう、広域調整を行うとともに、支援体制を確立する。

### 第4 被災した外国人への支援活動

#### 1 情報の提供

- (1) 被災した外国人に対し、被害の状況、避難勧告・指示等の避難情報、医療救護情報、食料、飲料水、生活必需品等の供給情報等の提供に努める。
- (2) 情報提供の手段として、広報誌・掲示板等における外国語による情報提供、放送局との連携による外国語放送等に努める。

#### 2 支援サービス

市庁舎内に外国人に対する相談窓口を設置するとともに、避難所等において、ボランティアの協力を得て通訳支援等を行う。



## 第17節 社会秩序の維持

流言飛語の防止に努めるなど、被災地域における社会秩序の維持を図るとともに、被災者の生活再建に向けて、物価の安定、必要物資の適切な供給を図るための措置を講じる。

《担当部・機関》

総務対策部広報班・民生対策部産業班・関係機関

### 第1 住民への呼びかけ

各種の応急対策の推進、実情周知による人心の安定、さらには、復興意欲の高揚を図るため、被害の状況や応急・復旧対策に関する情報を積極的に住民に提供するとともに、秩序ある行動をとるよう呼びかけを行う。

### 第2 警備活動

府警察（柏原警察署）は、公共の安全と秩序を維持するため、犯罪防止対策を重点とした警備活動を実施する。

- 1 府警察（柏原警察署）は、被災地域を中心として公共の安全と秩序を維持するため、関係機関との密接な連絡協力のもと、犯罪防止対策を重点とした警備活動を実施する。
- 2 自治会や自主防災組織は、地域の安全を維持するため、自ら防犯パトロールに努める。

### 第3 物価の安定及び物資の安定供給

民生対策部産業班は、物価などの消費者情報の把握に努めるとともに、府と協力して被災者の経済的生活の安定と、経済の復興を推進する。

#### 1 物価の把握

##### （1）物価把握

市民から寄せられる電話等によって物価の実態に関する情報収集に努める。

##### （2）府への要請

総務対策部総括班を通じ府に対して、小売業者に対する適正な物資等の供給・流通、便乗値上げ等の事実確認、是正指導等の実施を要請する。

## 2 消費者情報の提供

総務対策部広報班と協力して、消費者の立場を守るとともに、心理的パニックを防止するため生活必需品等の在庫量、適正価格、販売場所等の消費者情報の提供に努める。

## 3 生活必需品等の確保

生活必需品等の在庫量と必要量を可能な限り把握し、不足量については、府、事業者等と協議し、物資が速やかに市場に流通されるよう努める。

## 第18節 建築物・住宅応急対策

被災者の住宅を確保するため、府と協力して速やかに被災住宅の応急修理及び応急仮設住宅の建設など必要な措置を講じるとともに、公営住宅等の空き家への一時入居措置などに努める。応急仮設住宅等への入居の際は、高齢者、障害者を優先する。

《担当部・機関》

|  |
|--|
| 総務対策部財務班・総務対策部調査班・民生対策部市民班<br>・土木水防対策部土木水防班・土木水防対策部都市計画班 |
|--|

### 第1 住家等被災判定の実施

流失や床上浸水といった住家等被害の状況は、災害救助法の適用の根拠となり、り災証明書の交付や各種の被災者援護対策の基礎となるため、適正な判定を実施する。

#### 1 判定会議

##### (1) 役割

総務対策部調査班は、土木水防対策部都市計画班の協力を得て判定会議を招集し、判定会議において調査要員の動員体制及び調査方法並びに判定の方針を定める。

##### (2) 構成員

総務対策部調査班、土木水防対策部都市計画班のうち指名された者

#### 2 現地調査の実施

##### (1) 第一次調査

市内全域を対象として、外観目視によって調査・判定する。

##### (2) 第二次調査

第一次調査の結果に不服のあった住家等及び第一次調査が物理的に不可能であった住家等について、再調査を実施する。

#### 3 調査方法

(1) 第一次調査の段階から、あらかじめ市民に調査を行う旨(地区、日程)の広報を実施し、可能な限り立入調査を実施することによって、判定に正確を期する。

(2) 第二次調査時は、必要に応じ居住者又は所有者等の立会のうえで立入調査を実施する。

### 第2 住居障害物の除去

災害救助法第2条に規定する区域において、がけ崩れ、浸水等により、居室、炊事場、玄関等に障害物が運び込まれているため生活に支障をきたしている場合は、障害物の除去を行う。

#### 1 実施責任者

災害救助法が適用された場合における住居障害物の除去は、知事が実施し、市長はこれに協力する。ただし、知事から委任された場合は、市長がこれを実施する。

#### 2 除去の対象者

がけ崩れ、浸水等によって、居室、炊事場、玄関等に障害物が運び込まれているため生活に支障をきたしている場合で、自らの資力をもってしては除去できない者

#### 3 除去作業

土木水防対策部土木水防班は、協定業者等の協力のもと除去作業を実施する。

#### 4 除去の範囲

除去作業は緊急的な応急措置の実施上、必要最低限度にとどめ、事後の復旧活動に支障をきたさない範囲とする。

#### 5 応援要請

協定業者等の資機材及び人材が調達・あっせんできない場合は、総務対策部総括班を通じ府へ応援を要請する。

### 第3 被災住宅の応急修理

災害救助法第2条に規定する区域において、住宅が半壊、半焼又は床上浸水し、当面の日常生活が営めない者の住宅の居室、炊事場、便所等、必要最小限度の部分について応急修理を行う。

#### 1 実施責任者

災害救助法が適用された場合における被災住宅の応急修理は、知事が実施し、市長はこれに協力する。ただし、知事から委任された場合は、市長がこれを実施する。

#### 2 応急修理の対象者

住家が半壊、半焼し、自らの資力をもってしては応急修理ができない者

#### 3 修理作業

土木水防対策部都市計画班は、府のあっせんする建設業者が実施する修理作業に協力する。

#### 4 修理の範囲

居室、炊事場、便所等生活上欠くことのできない部分のみを対象とする。

#### 5 修理期間

災害救助法適用による被災住宅の応急修理期間は、原則として災害発生の日から1か月以内とす

る。

## 第4 応急仮設住宅の供与

災害救助法第2条に規定する区域において、住宅が全壊、全焼又は流失し、住宅を確保することができない者に対し、応急仮設住宅を建設し、供与する。

### 1 実施責任者

災害救助法が適用された場合における応急仮設住宅の供与は、知事が実施し、市長はこれに協力する。ただし、知事から委任された場合は、市長がこれを実施する。

### 2 入居対象者

住家が全壊し、全焼し、又は流失し、居住する住家がない者で、かつ、自らの資力では住宅を確保できない者

### 3 応急仮設住宅建設用地

土木水防対策部都市計画班は、総務対策部財務班と調整のうえ、あらかじめ定めた応急仮設住宅建設予定地の中から、建設用地を選定する。

### 4 着工時期

災害発生より20日以内とする。

### 5 供与期間

災害救助法適用による応急仮設住宅の供与期間は、原則として完成の日から2年以内とする。

### 6 応急仮設住宅の管理

土木水防対策部都市計画班は、府から要請があった場合、応急仮設住宅の管理を実施する。

### 7 その他

(1) 府と協力し、集会施設等生活環境の整備を促進する。

(2) 高齢者、障害者に配慮した応急仮設住宅を建設するよう努める。

## 第5 公営住宅等への一時入居

土木水防対策部都市計画班は、応急仮設住宅への移転までの一時的な収容施設として、公営住宅・公的住宅等の管理者に対し、公営住宅等の一時使用を要請する。

## 第6 市が管理する施設の応急対策

災害応急対策の円滑な実施を図るため、市が管理する施設の点検及び調査を迅速かつ的確に行い、必要に応じて応急対策を実施する。

### 1 点検及び調査

土木水防対策部都市計画班は、市管理施設のうち防災関連業務に必要な施設の点検及び調査を迅速かつ的確に実施する。

### 2 応急対策

土木水防対策部都市計画班は、点検及び調査に基づき、必要に応じて応急対策を実施する。

#### (1) 応急措置が可能なもの

ア 危険箇所があれば緊急に保安措置を講じる。

イ 機能確保のため、必要限度内の復旧措置を講じる。

ウ 電気・ガス・通信等の応急措置及び補修が必要な場合は、総務対策部総括班を通じて、関係機関と連絡をとり、実施する。

#### (2) 応急措置の不可能なもの

ア 二次災害防止措置を重点的に講じる。

イ 防災関連業務に必要な建物で、機能確保のため必要がある場合は、仮設建築物の手配を行う。

## 第7 住宅に関する相談窓口の設置等

民生対策部市民班は、応急仮設住宅、空き家、融資など住宅に関する相談及び情報提供のため、住宅相談窓口を設置する。

また、民間賃貸住宅への被災者の円滑な入居を確保するため、家賃状況の把握、空き家状況の把握に努めるとともに、府と協同で貸主団体及び不動産業関係団体への協力要請等適切な措置を講じる。

## 第19節 応急教育等

学校教育等を継続して実施するため、教育施設、教材等を早期に確保し、応急教育の措置をとる。

《担当部・機関》

文教対策部庶務班・文教対策部学校教育班・文教対策部社会教育班・民生対策部福祉班

### 第1 校園の応急対策

文教対策部社会教育班は、速やかに平常の教育活動が実施できるよう、施設管理者の協力のもと教育施設の施設設備について、必要限度の応急復旧を実施するとともに、代替校園舎を確保するなど必要な措置を講じる。

- 1 応急修理で使用できる場合は、速やかに修理のうえ使用する。
- 2 被害が甚大で応急修理では使用できない場合は、隣接の校園又は公民館、寺院その他適当な公共施設を利用する。
- 3 校園舎の一部が使用できない場合は、特別教室、体育館等を利用する。なお授業又は施設利用に支障がある場合は、仮間仕切り、仮設トイレ等を設置する。
- 4 校園が避難所等に利用され、校園舎の全部又は大部分が長期間使用不可能と想定される場合には、他の公共施設等の避難所への転用も含め関係機関と調整する。

### 第2 応急教育の実施

文教対策部学校教育班は、通常の授業が実施できない場合は、施設の応急復旧の状況等に応じて応急教育を実施する。

- 1 応急教育の区分
  - (1) 学校園長は、災害により通常の授業が実施できない場合は、施設の応急復旧の状況、教員、園児・児童・生徒及びその家族の被災程度や所在地を確認するとともに交通機関、道路の復旧状況その他を勘案し、府教育委員会若しくは市教育委員会と協議し、応急教育実施のための措置を講ずる。
    - ア 校園舎が避難所として利用されている場合の市との協議
    - イ 校区外に避難した園児・児童・生徒への授業実施状況・予定等の連絡
  - (2) 災害によって施設が損傷、若しくは避難所として使用され、通常の授業が実施できない場合は、施設の応急復旧の状況、教員・園児・児童・生徒及びその家族の、り災程度、避難者の収容状況、交通機関、道路の復旧状況その他を勘案して、次の区分にしたがって応急教育を実施する。
    - ア 臨時休校

- イ 短縮授業
- ウ 二部授業
- エ 分散授業
- オ 複式授業
- カ 上記の併用授業

## 2 授業時数の確保

休校、二部授業その他のために授業時数の不足が考えられるので、できるだけ速やかに平常授業を再開するなど授業時数の確保に努める。

## 3 教員の確保

教員の被災等によって教員が不足し、通常の授業が実施できない場合は、次の方法をもって教員の確保を図り、応急教育を実施する。

- (1) 各学校園で、教員の出勤状況に応じて一時的な応急教育体制を組織・編成する。
- (2) 学校内で応急教育体制を組織・編成できない場合は、文教対策部学校教育班において必要な措置をとる。
- (3) 文教対策部学校教育班は府教育委員会と協議し必要な措置をとる。

## 4 危険防止

被害状況に応じ危険場所が予測される場合は、危険防止に関する指導の徹底を図る。

## 5 転校措置

園児・児童・生徒の転校園手続き等の弾力的運用を図る。

# 第3 学校給食の措置

藤井寺市柏原市学校給食組合は、給食施設、設備、物資等に被害があった場合は、速やかに文教対策部学校教育班に報告し協議のうえ、給食実施の可否について決定するものとするが、この場合、次の事項に留意する。なお、文教対策部学校教育班は、関係機関と協議のうえ、学校給食用物資の供給対策を速やかに講じるものとする。

- 1 被害があってもできるかぎり継続実施に努めること。
- 2 給食施設が被害によって実施困難な場合は、応急措置を施し、速やかに実施するよう努めること。
- 3 被災地域においては、感染症発生のおそれが多いので、衛生については特に注意のうえ実施すること。

# 第4 就学援助等

被災によって就学が困難となり、又は学資の支弁が困難となった児童・生徒に対し援助するとともに



に、就学上支障のある児童・生徒に対しては、学用品を支給する。

#### 1 就学援助等に関する措置

文教対策部学校教育班は、被災によって就学が困難となり、又は学資の支弁が困難となった市立学校の児童・生徒に対し、就学援助費の支給について、必要な措置を講じる。

#### 2 学用品の支給

文教対策部庶務班は、災害救助法に基づき、就学上支障のある小学校児童・中学校生徒に対して教科書、教材、文房具及び通学用品を支給する。

### 第5 園児・児童・生徒の健康管理等

文教対策部学校教育班及び民生対策部福祉班は、被災した園児・児童・生徒の身体と心の健康管理を図るため、府教育委員会、八尾保健所等と連携して臨時の健康診断、教職員によるカウンセリング、電話相談等を実施する。

### 第6 文化財対策

文教対策部社会教育班は、文化財保護条例等で指定されている文化財（以下「文化財」という。）の所有者又は管理責任者との協力のもと、被災状況を調査し、その結果を府教育委員会に報告する。

また、府教育委員会からの指示に基づき、被災文化財の被害拡大を防止するため、所有者又は管理責任者に対し、応急措置を講じるよう指導・助言を行う。

## 第20節 遺体の収容・処理及び埋火葬

府警察（柏原警察署）と連携のうえ、遺体の収容・処理及び埋火葬について、必要な措置を講じる。

《担当部・機関》

民生対策部福祉班・民生対策部環境班・医療対策部医療班・関係機関

### 第1 遺体の収容

遺体を発見した場合は、所定の措置を講じたうえ、遺体収容所へ搬送し収容する。

#### 1 遺体を発見した場合の措置

- (1) 遺体を発見した場合、発見者は速やかに府警察（柏原警察署）に連絡する。
- (2) 府警察（柏原警察署）は、遺体の検視（見分）その他所要の処理を行った後、関係者（遺族又は民生対策部環境班）に引き渡す。

#### 2 遺体の収容

民生対策部環境班は、関係機関等の協力を得て、遺体収容所へ遺体を収容する。

##### (1) 遺体収容所の開設

遺体収容所は、学校等の敷地、市内寺院等の中から災害状況に応じて選定し、適宜施設管理者と協議して開設する。

##### (2) 収容

警察官の検視（見分）及び医師の検案を終えた遺体は、医療対策部医療班及び府警察（柏原警察署）その他関係機関の協力を得て、速やかに遺体収容所へ搬送し収容する。ただし、現場の状況等によって現場での検視（見分）、検案が困難な場合は、遺体収容所において行うものとする。

### 第2 遺体の処理

民生対策部福祉班は、遺族において対応が困難、若しくは不可能な場合は、関係機関等の協力を得て、遺体の処理を実施する。

#### 1 遺体の処理方法

##### (1) 遺体の処理範囲

- ア 遺体の洗浄、縫合、消毒等の処置
- イ 遺体の一時保存

##### (2) 資機材等や車両の調達

- ア ドライアイス、柩等の遺体の処理に係る資機材を、事前計画にしたがって速やかに調達する。

イ 資機材等や車両の調達が困難な場合は、総務対策部総括班を通じて府に応援を要請するほか、葬儀業者等に協力を要請する。

(3) 遺体の身元確認

ア 遺体身元を確認し、遺体処理票及び遺留品処理票を作成したうえ納棺し、氏名及び番号を記載した「氏名札」を棺に貼付する。

イ 身元不明の遺体については、府警察（柏原警察署）、その他関係機関に連絡のうえ、性別、推定年齢、着衣、所持品、特徴等の掲示又は手配を行い身元の確認に努める。ただし、一定期間経過後も身元不明の場合は、行旅死亡人として取り扱う。

(4) 遺体の引取り

ア 身元が判明し、遺族、親戚等引取人がある場合は、速やかに引き渡す。

イ 遺体の引取りがあった場合は、遺体処理台帳に必要事項を記載する。

2 遺体処理の期間

遺体処理の期間は、原則として地震発生の日から10日以内とする。ただし、地震発生の日から11日以上経過しても、なお遺体の処理を必要とする止むを得ない場合は、期間の延長手続（知事への申請手続）をとる。

3 遺体処理のための書類

遺体処理にあたっては次の書類を整理する。

(1) 遺体処理台帳

(2) 遺体処理支出関係書類

### 第3 遺体の埋火葬

民生対策部環境班は、遺族において対応が困難、若しくは不可能な場合は、遺体の埋火葬を行う。

1 遺体の埋火葬方法

(1) 対象者は、原則として災害の際に死亡した者とするが、災害発生の日以前に死亡した者であっても対象になる。

(2) 市内の火葬場で対応できない場合は、総務対策部総括班を通じて府及び他の市町村に協力を要請し火葬場を確保する。

(3) 遺体の搬送に必要な車両は、場合によっては霊柩車以外の車両を使用できることとし、総務対策部車両班が確保する。

(4) 身元が判明しない遺体は、市長の判断に基づき民生対策部市民班によって埋火葬許可証の交付を受け、火葬を行う。なお、火葬後の遺骨は一時保管し、縁故者が判明次第引き渡す。

(5) 骨つぼ等の支給など必要な措置を講じる。

2 埋火葬の期間

遺体の埋火葬の期間は、原則として地震発生の日から10日以内とする。ただし、地震発生の日から11日以上経過しても、なお遺体の埋火葬を必要とする止むを得ない場合は、期間の延長手続（知

事への申請手続)をとる。

### 3 埋火葬に関する書類

埋火葬を実施するために必要な次の書類を作成する。

(1) 埋葬・火葬台帳

(2) 埋葬・火葬支出関係書類

## 第4 府への応援要請

総務対策部総括班は、自ら遺体の処理、埋火葬が困難な場合、大阪府が作成する「大阪府広域火葬計画」に基づき、府に対して必要な措置を要請する。また、府からの応援要請に応じることができる場合は、広域火葬の応援体制を整え、積極的に対応するものとする。

## 第21節 廃棄物の処理

し尿、ごみ及びがれきについて、被災地の衛生状態の保持及び迅速かつ確な災害復旧活動を促進するため、適切な処理を実施する。

《担当部・機関》

民生対策部環境班・土木水防対策部土木水防班・関係機関

### 第1 し尿処理

民生対策部環境班は、被災地域の衛生状態の保持のため、仮設トイレを設置するとともに、し尿の適切な収集・処理を実施する。

#### 1 初期対応

仮設トイレの必要数を把握し、速やかに仮設トイレを設置する。

- (1) 上・下水道、電気等ライフラインの被害状況と復旧見込みを勘案し、避難所をはじめ被災地域における、し尿の収集処理見込み量及び仮設トイレの必要数を把握する。
- (2) し尿処理施設の被害状況と復旧見込みを把握する。
- (3) 被災者の生活に支障が生じることのないよう、高齢者及び障害者に配慮しつつ、速やかに仮設トイレを設置する。
- (4) 災害当初において、避難所等の公共的に利用できる便所が不足し、かつ仮設トイレの設置が遅れる場合は備蓄トイレで対応する。
- (5) 浸水区域を確認し、当該区域内のし尿及び浄化槽汚泥の回収見込み量を把握する。

#### 2 仮設トイレの設置

必要に応じ関係業者と協力し仮設トイレの設置を行う。

##### (1) 仮設トイレ設置の基準

仮設トイレを次の基準を目安として設置する。

##### 【仮設トイレの設置基準】

仮設トイレ設置箇所数：5か所 / 1,000世帯

仮設トイレ設置数：1基 / 100人

##### (2) 仮設トイレの調達

仮設トイレの必要数を確保するために、備蓄トイレを使用するほか、業界団体と早急に連絡をとるとともに、総務対策部総括班を通じ府に協力を要請する。

また、同時に次の手配も行う。

ア トイレットペーパー

イ 清掃用品

ウ 屋外設置時の照明施設

### (3) 仮設トイレの設置

- ア 仮設トイレは、避難所等公共施設に優先的に設置する。
- イ 公園等屋外で照明施設が必要な場合は、関係機関と協議のうえ、照明施設を設置する。

### (4) 設置期間

上・下水道施設の機能が復旧し、その必要がないと認められるまでの間とする。

## 3 仮設トイレの管理

関係業者等と協力し、仮設トイレの管理を行う。

- (1) 消毒剤、消臭剤等及び散布機器を確保し、仮設トイレの衛生状態の保持に努める。
- (2) し尿収集業者、浄化槽清掃業者及び防疫対策業者に委託し、くみ取り消毒を行う。
- (3) 設置場所の管理者及び自主防災組織等の市民に対して、日常の清掃等を要請する。

## 4 処 理

処理場の被害状況に応じてし尿の収集・処理の体制を確定する。

浸水区域において、くみ取りトイレの便槽や浄化槽は、床下浸水程度の被害であっても水没したり、槽内に雨水・土砂等が流入したりすることがあるので、迅速にバキュームカーによるし尿及び浄化槽汚泥の回収体制を立ち上げる。

## 5 応援要請

市単独でし尿の収集及び処理が困難な場合は、必要に応じ関係団体に応援を要請する。それでもなお不足する場合は、総務対策部総括班を通じて府、他の市町村に応援を要請する。

府は、別に締結する協定書に基づき、大阪府衛生管理協同組合に対して支援協力を要請する。

## 第2 ごみ処理

民生対策部環境班は、被災地域の衛生状態の保持のため、ごみの適切な収集・処理を実施する。

### 1 事前対応

避難準備情報等が出された段階で、早期に水害廃棄物への対応体制を準備するとともに、総務対策部広報班と協力して、浸水が想定される区域の住民へ、家財等を2階へ上げる等、浸水しないよう予防策を講じるよう呼びかけ、水害廃棄物の発生を最小化するよう努める。

### 2 初期対応

ごみ処理に必要な情報を把握する。

- (1) 避難所をはじめ被災地域におけるごみの収集処理見込み量を把握する。
- (2) ごみ処理施設の被害状況及び復旧見込みを把握する。
- (3) 浸水区域を確認し、水害廃棄物（家具、畳等の粗大ごみ）の発生見込み量を把握する。

### 3 ごみ処理対策

災害にともない発生したごみを、なるべく早く収集し、一時保管後、適正に処理する。

#### (1) 一般廃棄物の収集及び処理

廃棄物の処理及び清掃に関する法律施行令第3条（一般廃棄物の収集、運搬、処分の基準）に基づき、災害発生の日からなるべく早く収集・運搬し、処理する。

#### (2) 塵芥、汚泥等の収集及び処理

塵芥、汚泥等については、分別所を経て、適正に処分する。

### 4 ごみ収集方法

(1) 防疫上、早期の収集が必要な腐敗性の高いごみは、委託業者の協力を得て、最優先で収集し、処理施設等へ運搬する。

(2) ごみの分別は可燃ごみ、不燃ごみ、資源ごみ、粗大ごみ、有害ごみの5区分とする。

### 5 処 理

(1) 処理施設を速やかに点検し、支障を発見した場合は、稼働できるよう措置を講じる。

(2) 処理施設での処理能力を上回る大量ごみが発生した場合は、周辺の環境に留意し、総務対策部財務班と調整のうえ、公有地等を臨時集積地として利用する。

(3) 消毒剤、消臭剤等及び散布機器を確保し、臨時集積地、収集場所等の衛生状態を保持する。

(4) 家具類や水分を含んだ畳等、重量のある廃棄物が発生するため、平積みダンプや積込み・積下しのための重機を確保する。

### 6 住民への広報

水害発生時、廃棄物の排出方法に対する住民の理解を得るため、また、分別排出を徹底するため、住民に対し利用可能なメディアを活用し、できる限り速やかに必要な情報を広報する。

(1) 収集方法（戸別収集の有無、ごみの排出場所、分別方法、家庭用ガスボンベ等の危険物、フロン含有廃棄物の排出方法等）

(2) 住民がごみを排出する集積場（場所によって集積するものが異なる場合はその種類を記載）

(3) 収集時期及び収集期間

(4) 仮置場の場所及び設置状況

(5) ボランティア支援依頼方法

(6) 市の問い合わせ窓口

### 7 進行管理計画

水害による被害が甚大な場合には、広域的な処理が必要であり、また、その処理に長期間を要することから、必要に応じ、次の事項に留意して、中長期的な水害廃棄物処理の進行管理計画を作成する。

(1) 水害廃棄物の発生量

(2) 水害廃棄物の処理方法

(3) 水害廃棄物の処理に要する期間の見込み

(4) 水害廃棄物処理の月別進行計画

## 8 応援要請

市単独でごみの収集及び処理が困難な場合は、必要に応じ関係団体に応援を要請する。それでもなお不足する場合は、総務対策部総括班を通じて府、他の市町村に応援を要請する。

## 第3 がれき処理

迅速かつ的確な災害復旧活動を促進するため、がれきの適切な処理を実施する。

### 1 初期対応

関係各部及び関係機関はがれき処理に必要な情報を把握し、応急対策を実施する。

- (1) がれきの発生量を把握する。
- (2) がれきの選別・保管・焼却等のために、長期間の仮置きが可能な場所を確保するとともに、がれきの最終処分までの処理ルート確保を図る。

### 2 住宅関連のがれき処理

民生対策部環境班は、住宅障害物の除去及び被災住宅の応急修理及び被災家屋の解体に伴い発生したがれきを、速やかに処理する。

### 3 公共施設上のがれき処理

#### (1) 主要道路上のがれき処理

土木水防対策部土木水防班は、道路の巡視を行い、通行に支障をきたしているがれきを除去・処理する。

#### (2) 河川関係のがれき処理

土木水防対策部土木水防班は、災害時における管内河川、水路等の巡視を行うとともに、橋脚、暗渠流入口等につかえるがれきを除去・処理する。

#### (3) 鉄軌道上のがれきの処理

各鉄道施設管理者は、鉄軌道上のがれきを除去・処理する。

### 4 がれき処理上の留意事項

民生対策部環境班及び関係機関は、がれきの処理を実施するにあたっては、次の点について十分留意する。

- (1) 他の所有者の敷地内で作業が必要な場合は、可能な限り管理者、所有者の同意を得て行う。
- (2) 危険なもの、通行上支障のあるもの等を優先的に収集・運搬する。
- (3) がれきの適正な分別・処理・処分を行うとともに、可能な限り木材やコンクリート等のリサイクルに努める。
- (4) アスベスト等有害ながれきについては、専門業者に処理を委託し、市民の健康管理に十分配慮する。

### 5 除去したがれきの処理

- (1) 多量のがれきが発生した場合は、総務対策部財務班と調整のうえ、公共地等を臨時集積地として選定する。
- (2) 倒壊家屋等からの廃棄物、焼失家屋の焼け残り等については、不燃、可燃等に分別して、臨時



集積地へ直接搬送する。なお、アスベスト等有害ゴミについては、専門業者によって処理する。

(3) 可燃物で再使用不能のものは、民生対策部環境班において適正に処理する。

(4) 臨時集積地に、がれきの選別、焼却等の処理設備を設置し、最終処分の円滑化を図る。

#### 6 応援要請

民生対策部環境班は、市単独でがれきの除去・処理が困難な場合、必要に応じ関係団体に応援を要請する。それでもなお不足する場合は、総務対策部総括班を通じて府、他の市町村に応援を要請する。

### 第4 死亡・放浪動物対策

民生対策部環境班は、被災地域の衛生状態の保持及び安全の確保のため、死亡動物の適切な収集・処理及び放浪動物の保護収容等を実施する。

#### 1 初期対応

死亡・放浪動物の発生状況を把握する。

#### 2 死亡動物の処理

(1) 死亡動物発見の連絡を受けた場合は、直ちに収集するとともに、消毒その他の衛生処理を行う。

(2) 収集された死亡動物は、定めた方法に基づき焼却する。

#### 3 放浪動物の対策

被災によって、飼育されていた犬等が放浪することによる市民への危害発生を防止するため、これら放浪動物の保護収容等の対策については、府、府獣医師会、動物愛護団体、ボランティア等と連携・協力して行う。具体的な対策については、その都度関係機関と協議して決めるが、おおむね次をめやすとして行う。

(1) 放浪動物の保護収容

(2) 避難所で飼育されている動物に対する餌の配布

(3) 負傷している動物の収容・治療

(4) 飼育困難な動物の一時保管及び新たな飼い主探し

(5) その他動物に関する相談の受付

### 第5 環境保全対策

民生対策部環境班は、被災地域の環境保全のため、大気・水の監視、建築物の被災又は解体に伴う対策等を実施する。

## 1 初期対応

被災によって有害物質が漏洩した場合は、大きな環境汚染のおそれがある主要工場については、災害発生後できる限り速やかに電話、現地調査その他の方法によって緊急汚染源調査を行う。  
また、必要に応じて適切な措置を講じるよう指導する。

## 2 大気・水の監視

災害が発生した場合の環境調査について、その都道府県、関係機関等と協議して決める。

## 3 建築物の被災又は解体に伴う対策

### (1) 粉塵飛散防止対策

土木水防対策部都市計画班と協力して、建築物の解体作業現場における粉塵飛散防止対策を指導する。

### (2) アスベスト飛散防止対策

ア 解体・撤去工事を行う業者に対し、当該建築物が吹付けアスベストを使用している可能性のある建築物か否かを調査確認し、その結果の報告を求める。

イ 吹付けアスベスト使用建築物又は吹付けアスベストの使用の有無が確認できない建築物については、次の対策を講じるよう指導する。

(ア) 事前に除去できる場合は、事前に除去するなどの対策を実施する。

(イ) 事前に除去できない場合は、シートで囲い込み、可能な限り薬剤の散布による固化を行うなど関係法令を遵守して作業を行う。

(ウ) 使用の有無が確認できない場合は、シートで囲い込み、薬剤の散布による固化又は十分な散水を実施のうえで作業を行う。

ウ 吹付けアスベスト使用建築物又は吹付けアスベストの使用の有無が確認できない建築物については、解体・撤去工事を行う業者に対して工事完了後の報告を求める。

### (3) がれき等の搬出時の飛散防止対策

がれき等の搬出を行う車両については、運搬時の荷台シートカバーを義務づけるとともに、その他知事が定める作業基準が守られるよう必要な措置を講じる。

## 第22節 自発的支援の受入れ

各地から寄せられる支援申し入れに対して、関係機関との連携を密にし、適切に対処するよう努める。

《担当部・機関》

総務対策部人事班・民生対策部福祉班・民生対策部市民班・関係機関

### 第1 ボランティアの受入れ

府、日本赤十字社大阪府支部、大阪府社会福祉協議会、柏原市社会福祉協議会、その他ボランティア活動推進機関は、府の「災害時におけるボランティア活動支援制度」等を活用し、相互に協力・連携し、ボランティアが被災者のニーズに応じて円滑に活動できるよう適切に対処する。

#### 1 ボランティアの受入れ

##### (1) 活動内容

関係各部は、次のような活動内容のボランティアの協力を得る。

- ア 被災者に対する炊き出し
- イ 救助物資の仕分け・配付
- ウ 要援護高齢者・障害者などの介助
- エ 避難所内における給食・清掃などの運営補助
- オ 要援護高齢者、障害者などのニーズ把握や安否確認
- カ その他被災者に対する支援活動

##### (2) 受入れ窓口の開設

民生対策部福祉班は柏原市社会福祉協議会と連携のうえ、ボランティアの受入れ、活動の調整を行う窓口（ボランティアセンター）を開設する。

##### (3) 人材の確保

民生対策部福祉班は、各部が必要とするボランティアの活動場所、活動内容、人数等を把握し、ボランティアセンターに連絡する。ボランティアセンターは、ボランティアの配置及び活動の調整を行うとともに、必要に応じて府及び府社会福祉協議会にボランティアの派遣を要請する。

#### 2 活動支援体制

##### (1) 必要資機材、活動拠点の提供

民生対策部福祉班は、ボランティア活動に必要な資機材及び活動拠点の提供を行う。

##### (2) 災害情報の提供

民生対策部福祉班は、総務対策部総括班との連絡・調整にあたりとともに、ボランティア関係団体に対して災害の状況及び災害応急対策の実施状況等の情報を提供するとともに、ボランティ

アからもたらされる情報についても積極的に受入れる。

(3) 福利厚生

総務対策部人事班は、民生対策部福祉班及び柏原市社会福祉協議会とも連携を密にし、災害で協力を得るボランティアに対し、精神衛生面、健康管理面等において十分留意しその福利厚生の充実に努める。

## 第2 義援金・救援物資の受入れ及び配分

寄託された義援金・救援物資の受入れ及び配分を行う。

### 1 義援金の受入れ及び配分

民生対策部福祉班は、義援金の受入れ及び配分を行う。

(1) 受入れ

ア 義援金の受入れ窓口を開設し、受入れ業務を行う。

イ 義援金の受付に際しては、受付記録簿を作成し、寄託者に受領書を発行する。

(2) 保管

義援金は、被災者に配分するまでの間、当該災害に関する義援金受付専用口座を設け、市指定金融機関で保管する。

(3) 配分

ア 義援金の配分については、義援金配分委員会を設置し、配分方法、伝達方法等を協議のうえ決定する。

なお、委員会の構成は次のとおりである。

| 構 成 員                                     |
|---|
| 副市長、総務対策部長・副部長、土木水防対策部長、<br>民生対策部長、医療対策部長 |

イ 定められた方針、所定の手続を経て被災者に情報を提供し、配分する。

### 2 救援物資の受入れ及び配分

民生対策部市民班は、救援物資の受入れ及び配分を行う。

(1) 受入れ

ア 市役所等に救援物資の受入れ窓口を開設し運営を行う。

イ 義援物資の受付に際しては、受付記録簿を作成し、寄託者に受領書を発行する。

ウ 仕分け作業がスムーズに行えるよう受入れ品目を限定し、荷物には物資の内容、数量等の必要事項を記入する。

エ 救援物資の申し出があった場合は次のことを要請する。

(ア) 救援物資は荷物を開閉することなく物資名、数量がわかるように表示すること

(イ) 複数の品目を梱包しないこと

(ウ) 腐敗する食料は避けること

(2) 保管

義援物資は、被災者に配分するまでの間、物資集積場等で保管する。

(3) 救援物資の配分

救援物資の配分については災害時要援護者を優先し、民生対策部福祉班と連携のうえ実施する。

(4) 救援物資の搬送

ア 府及びその他の市町村等からの物資は、あらかじめ定めた一時集積所に受入れ、仕分けのうえ各避難所へ搬送する。

イ 搬送は、一般ボランティアの協力を得て実施する。

3 郵便料金の免除等

郵便事業株式会社は、災害が発生した場合において、被災状況並びに被災地の実情に応じて郵便業務に係る災害特別事務取扱い及び援護対策を実施する。

(1) 災害時において、郵便法第18条に基づき、被災者の安否通信等の便宜を図るため、関係法令に基づき被災地の支店、郵便局において、被災世帯に対し、通常葉書及び郵便書簡を無償交付する。

(2) 災害時において、郵便法施行規則第4条に基づき、被災者が差し出す郵便物の料金免除を実施する。

(3) 災害時において、郵便法第19条及び郵便法施行規則第4条に基づき、被災者の救助を行う地方公共団体、日本赤十字社、その他総務省令で定める法人又は団体にあてた救助用の現金書留郵便物等の料金免除を実施する。

(4) 災害時において、お年玉付郵便葉書等に関する法律第5条第2項に基づき、被災者の救助を行う団体が被災者に配布する救助物資を購入するために必要な費用にあてるため、あらかじめ当該団体からの申請に基づき、総務大臣の認可を得て、お年玉付郵便葉書等寄附金を配分する。

4 義援物資提供の際の住民・企業等の配慮

被災地に義援物資を提供しようとする住民・企業等は、被災地のニーズに応じた物資提供とするよう、また、梱包に際して品名を明示する等、被災地における円滑かつ迅速な仕分け・配送ができるよう十分に配慮した方法で行うよう努める。

市は、住民・企業等が被災地のニーズに応じた物資提供ができるように、府と連携して物資のニーズ等を把握し、的確に広報を実施するよう努める。

### 第3 海外からの支援の受入れ

総務対策部人事班は、海外からの支援について、国が作成する受入れ計画に基づき、必要な措置を講じる。

1 連絡調整

(1) 海外からの支援については基本的に国において推進されることから、府と連携して十分な連絡調整を図りながら対応する。

(2) 海外からの支援が予想される場合、府と連携して、あらかじめ国に、被災状況の概要、想定されるニーズを連絡し、また、国からの照会に迅速に対応する。

## 2 支援の受入れ

(1) 次のことを確認のうえ、受入れ準備を行う。

ア 支援内容、到着予定日時、場所、活動日程等

イ 被災地域のニーズと受入れ体制

(2) 海外からの支援の受入れにあたっては、極力自力で活動するよう要請するが、必要に応じて次のことを行う。

ア 案内者、通訳等の確保

イ 活動拠点、宿泊場所等の確保